



## วิจัยในชั้นเรียน

เรื่อง ความพึงพอใจของนักเรียน ที่มีต่อการเรียนการสอน

วิชา งานเครื่องล่างและส่งกำลังยานยนต์

รหัสวิชา 30101-2010 ภาคเรียนที่ 2 / 2568

จัดทำโดย

นายภราดล เวินน้อย

ครูพิเศษสอน

สาขาวิชาเครื่องกล  
วิทยาลัยการอาชีพบ้านฝื่อ

## วิจัยในชั้นเรียน

เรื่อง ความพึงพอใจของนักเรียน ที่มีต่อสื่อการเรียนการสอน

วิชา งานเครื่องล่างและส่งกำลังยานยนต์

รหัสวิชา 30101-2010 ภาคเรียนที่ 2 / 2568

จัดทำโดย

นายภรราดล เวินน้อย

ครูพิเศษสอน

สาขาวิชาเครื่องกล  
วิทยาลัยการอาชีพบ้านฝื่อ

## กิตติกรรมประกาศ

รายงานการวิจัยความพึงพอใจของนักเรียน ที่มีวิชางานเครื่องล่างและส่งกำลังยานยนต์ รหัส 30101-2010 การจัดการเรียนการสอนของครูในรายวิชา วิทยาลัยการอาชีพบ้านฝื่อ ฉบับนี้ สำเร็จลงได้ด้วยความสามารถ ของครูในแผนกช่างยนต์ให้ความช่วยเหลือแนะนำ ตรวจสอบแก้ไข มาตั้งแต่ ต้นผู้วิจัย รู้สึกซาบซึ้ง ในความกรุณาของท่านเป็นอย่างดีจึงขอกราบขอบพระคุณมา ณ โอกาสนี้

ขอขอบพระคุณ ท่านผู้อำนวยการณัฐวรรณ สุวรรณศรี ผู้อำนวยการวิทยาลัย การอาชีพบ้านฝื่อ ท่านรองฯ อาริยา รองผู้อำนวยการฝ่ายวิชาการวิทยาลัยการอาชีพบ้านฝื่อ คุณครูวิวัฒน์ พรหมจารย์ ครูชำนาญการพิเศษ คุณครูธนา ปัจมาทร ครูชำนาญ ที่ได้กรุณาเป็น ผู้เชี่ยวชาญตรวจสอบแก้ไขแบบสอบถาม และให้คำแนะนำที่มีคุณค่าหลาย ประการรวมทั้งให้ความห่วงใย ด้วยดีเสมอมา ขอขอบพระคุณ ผู้ตอบแบบสอบถามทุกท่านที่ได้กรุณาตอบแบบสอบถาม และให้ความ ร่วมมือเป็น อย่างดียิ่ง

คุณความดีของการวิจัยฉบับนี้ขอมอบเป็นเครื่องบูชาพระคุณแก่คุณพ่อ คุณแม่และพี่ รวมทั้ง คุณครู-อาจารย์ทุกท่านที่เคยอบรมสั่งสอนผู้วิจัยตลอดมา

นายภาราดล เวินน้อย  
ผู้จัดทำ

หัวข้อวิจัย	ความพึงพอใจของนักเรียน ที่มีต่อสื่อการเรียนการสอนวิชาเครื่องล่าง และส่งกำลังยานยนต์
จัดทำโดย	ภาราดล เวินน้อย
ปีที่วิจัยสำเร็จ	พ.ศ. 2568
สาขาวิชา	ช่างยนต์

### บทคัดย่อ

การวิจัยครั้งนี้มีวัตถุประสงค์เพื่อศึกษาความพึงพอใจของนักเรียนที่มีต่อคุณภาพ สื่อการเรียนการสอนของวิชา เครื่องล่างและส่งกำลังยานยนต์ รหัส 30101-2010 กลุ่มตัวอย่างใช้ในการวิจัยใน การการสุ่มตัวอย่าง อย่างง่ายคือ นักเรียนที่กำลังศึกษา วิชาเครื่องล่างและส่งกำลังยานยนต์ รหัส 30101-2010 ในภาคเรียนที่ 2 ปีการศึกษา 2568 วิทยาลัยการอาชีพบ้านฝื่อ จำนวน 16 คน เครื่องมือที่ใช้ในการศึกษา ได้แก่แบบสอบถามข้อมูลเกี่ยวกับความพึงพอใจของนักเรียนนักศึกษาที่มีต่อ การจัดการเรียนการสอน วิชาเครื่องล่างและส่งกำลังยานยนต์ รหัส 30101-2010 เป็นแบบมาตราส่วน ประเมินค่า (Rating Scale) แบ่งออกเป็น 5 ระดับสถิติที่ใช้ในการวิเคราะห์ข้อมูลได้แก่ค่าเฉลี่ย (Mean) และส่วนเบี่ยงเบนมาตรฐาน (Standard Deviation)

ผลการวิจัยพบว่านักเรียน มีความพึงพอใจต่อการจัดการเรียนการสอน วิชาเครื่องล่างและ ส่งกำลังยานยนต์ รหัส 30101-2010 โดยรวมอยู่ในระดับ มาก ( $\bar{X} = 4.37$ , S.D. = 0.72) ในด้าน บุคลิกภาพของผู้สอน มีค่าเฉลี่ยความพึงพอใจสูงสุด ( $\bar{X} = 4.46$ , S.D. = 0.67) ในด้านสื่อการเรียนและ บรรยายภาคในการเรียน ( $\bar{X} = 4.34$ , S.D. = 0.72) และด้านวิธีการสอนวิธีวัดผลและประเมินผลการเรียน ( $\bar{X} = 4.32$ , S.D. = 0.74)

## สารบัญ

	หน้า
บทคัดย่อ	ก
กิตติกรรมประกาศ	ข
สารบัญ	ค
สารบัญตาราง	ง
สารบัญรูป	จ
บทที่ 1      บทนำ	1
ความเป็นมาและความสำคัญ	1
วัตถุประสงค์	1
ขอบเขต	2
ประโยชน์	2
นิยามศัพท์เฉพาะ	2
บทที่ 2      เอกสารและงานวิจัยที่เกี่ยวข้อง	3
แนวคิดความพึงพอใจ	3
การจัดการเรียนการสอน	5
หน้าที่ของครู	6
งานวิจัยที่เกี่ยวข้อง	11
บทที่ 3      วิธีดำเนินการวิจัย	13
ประชากรและกลุ่มตัวอย่าง	13
เครื่องมือที่ใช้ในงานวิจัย	13
การเก็บรวบรวมข้อมูล	14
สถิติที่ใช้ในการวิเคราะห์ข้อมูล	14
บทที่ 4      ผลวิเคราะห์ข้อมูล	16
ตอนที่ 1 ข้อมูลส่วนบุคคลของผู้ตอบแบบสอบถาม	16
ตอนที่ 2 ผลความพึงพอใจของนักเรียนที่มีต่อการจัดการเรียนการสอน	
วิชา งานเครื่องยนต์เล็ก	17
บทที่ 5      สรุปผลการวิจัย อภิปรายผล และข้อเสนอแนะ	21
สรุปผลการวิจัย	21
อภิปรายผล	22
ข้อเสนอแนะ	22

## สารบัญ (ต่อ)

	หน้า
ภาคผนวก	23
ก.แบบสอบถามความพึงพอใจของนักเรียน	24
ข.ภาพการประเมินตอบแบบสอบถาม	31
บรรณานุกรม	43
ประวัติผู้จัดทำ	44

## สารบัญตาราง

ตารางที่		หน้า
	ตารางค่าเฉลี่ย ส่วนเบี่ยงเบนมาตรฐาน ความพึงพอใจของนักเรียน ทุก	
4.1	ด้านๆ	17
4.2	ตารางค่าเฉลี่ย ส่วนเบี่ยงเบนมาตรฐาน ความพึงพอใจของนักเรียน ด้านวิธีการสอน วิธีวัดผลและประเมินผลการเรียน	18
4.3	ตารางค่าเฉลี่ย ส่วนเบี่ยงเบนมาตรฐาน ความพึงพอใจของนักเรียน ด้านสื่อการสอนและบรรยากาศในการเรียน	16
4.4	ตารางค่าเฉลี่ย ส่วนเบี่ยงเบนมาตรฐาน ความพึงพอใจของนักเรียน ด้านบุคลิกภาพของผู้สอน	20

## สารบัญรูป

รูปที่		หน้า
4.1	แสดงเพศของผู้ตอบแบบสอบถาม	16
4.2	แสดงแผนภูมิการประเมินความพึงพอใจของนักเรียน	17
4.3	แสดงแผนภูมิการประเมินความพึงพอใจด้านวิธีการสอน วิธีวัดผลและประเมินผลการเรียน	18
4.4	แสดงแผนภูมิความพึงพอใจของนักเรียน ด้านสื่อการสอนและบรรยากาศในการเรียน	16
4.5	แสดงแผนภูมิความพึงพอใจของนักเรียน ด้านบุคลิกภาพของผู้สอน	20
ข.1	แสดงการชี้แจงรายละเอียด	32
ข.2	แสดงการตอบแบบสอบถาม	32

## บทที่ 1 บทนำ

### 1.1 ความเป็นมาและความสำคัญ

พระราชบัญญัติการศึกษาแห่งชาติ พ.ศ.2542 แก้ไขเพิ่มเติม (ฉบับที่2) พ.ศ.2545 และ (ฉบับที่3) พ.ศ.2553 มาตรา 4 ระบุไว้ว่า การศึกษา หมายถึง กระบวนการเรียนรู้ เพื่อความเจริญ งอกงาม ของบุคคล และสังคม โดยการถ่ายทอดความรู้ การฝึก การอบรม การสืบสานวัฒนธรรม การสร้างสรรค์จรรโลง ความก้าวหน้าทางวิชาการ การสร้างองค์ความรู้ อัน เกิดจากการจัดสภาพแวดล้อม สังคม การเรียนรู้และปัจจัยเกื้อหนุนให้บุคคลเรียนรู้ อย่างต่อเนื่องตลอดชีวิต ได้กำหนดแนวทางในการปฏิรูปการศึกษา โดยให้ความสำคัญแก่ผู้เรียนเป็นหลัก

เพื่อรองรับกระแสของการเปลี่ยนแปลงของโลก ทั้งทางด้านเศรษฐกิจ สังคมและเทคโนโลยีให้ความสำคัญ สูงสุดในกระบวนการปฏิรูปการเรียนรู้ รู้จักแสวงหาความรู้ได้อย่างต่อเนื่องตลอดชีวิต แนวทางการจัดการศึกษาต้องยึดหลักว่า ผู้เรียนสามารถเรียนรู้และพัฒนาตนเองได้และถือว่า ผู้เรียนสำคัญที่สุด กระบวนการในการจัดการเรียนรู้ต้องให้โอกาสผู้เรียนได้ฝึกทักษะกระบวนการคิดและฝึก ปฏิบัติให้คิดเป็น ทำเป็นแก้ปัญหาได้โดยจัดเนื้อหาสาระ และกิจกรรมที่ผสมผสาน สาระความรู้ด้านต่างๆ อย่างสมดุลสอดคล้องกับความสนใจความถนัดและความแตกต่างระหว่างบุคคลของผู้เรียน มีการสอดแทรก คุณธรรม ค่านิยมและคุณลักษณะที่พึงประสงค์ควบคู่ไปกับเนื้อหาวิชา ประสบการณ์เรียนรู้ของผู้เรียนโดย ต้องยึดหลักให้ผู้เรียนสามารถสร้างองค์ความรู้ได้ด้วยตนเอง ซึ่งก็คือการเรียนรู้โดยยึดผู้เรียนเป็นสำคัญ ประกอบกับในสังคมปัจจุบัน การดำเนินงานในหน่วยงานทางการศึกษา มีการแข่งขันในการพัฒนา หน่วยงานของตนเพื่อการดำเนินการให้ได้มาตรฐาน และผ่านการประกันคุณภาพการศึกษา ตามหมวด 6 แห่งพระราชบัญญัติการศึกษาแห่งชาติ พ.ศ.2542 การปรับเปลี่ยนแนวทางการจัดการเรียนการสอนตาม พระราชบัญญัตินี้ได้กำหนดแนวทางไว้ในมาตรา 24 คือจัดเนื้อหาสาระให้สอดคล้องกับความสนใจ และความถนัดของผู้เรียน โดยคำนึงถึงความแตกต่างระหว่างบุคคล จัดกิจกรรมให้ผู้เรียนได้เรียนรู้จาก ประสบการณ์จริง จัดกิจกรรมให้นักเรียนได้ฝึกปฏิบัติให้นักเรียนคิดเป็น ทำเป็นปลูกฝังคุณธรรมทุก สาขาวิชา

ผู้วิจัยจึงมีความสนใจในการศึกษา ความพึงพอใจของนักเรียน ที่มีต่อประสิทธิภาพการสอนวิชา งานเครื่องล่างและส่งกำลังยานยนต์ โดยคาดหวังว่า เพื่อเป็นแนวทางสำหรับการปรับเปลี่ยนกิจกรรมในการ จัดการเรียนรู้อให้สอดคล้องกับความสนใจและความถนัดของผู้เรียน ตามพระราชบัญญัติการศึกษาแห่งชาติ พ.ศ. 2542 รวมถึงมาตรฐานและการประกันคุณภาพการศึกษา

### 1.2 วัตถุประสงค์

1.2.1 เพื่อศึกษาความพึงพอใจของนักเรียน ที่มีต่อการจัดการเรียนการสอนวิชา งานเครื่องล่างและส่งกำลังยานยนต์ รหัส 30101-2010 วิทยาลัยการอาชีพบ้านผือ

### 1.3 ขอบเขต

#### 1.3.1 ขอบเขตประชากรและกลุ่มตัวอย่าง

1) ประชากรที่ใช้ในการวิจัยครั้งนี้เป็นนักเรียน วิทยาลัยการอาชีพบ้านฝื่อ ที่ลงทะเบียน เรียนในรายวิชา งานเครื่องล่างและส่งกำลังยานยนต์ รหัส 30101-2010 ภาคเรียนที่1 ปีการศึกษา 2568จำนวน 16 คน

#### 1.3.2 ขอบเขตตัวแปรที่ใช้ในการวิจัย

1) ตัวแปรอิสระ ได้แก่ปัจจัยส่วนบุคคลประกอบด้วย เพศ อายุ  
2) ตัวแปรตาม ได้แก่ความพึงพอใจของนักเรียนที่มีต่อการจัดการเรียนการสอน วิชา งานเครื่องล่างและส่งกำลังยานยนต์ รหัส 30101-2010 ประกอบด้วย 3 ด้าน ด้านวิธีการสอน วิธีวัดผลและประเมินผลการเรียน ด้านสื่อการสอนและบรรยากาศในการเรียน และด้านบุคลิกภาพของผู้สอน

### 1.4 ประโยชน์ที่คาดว่าจะได้รับ

1.4.1 เพื่อให้ทราบระดับความพึงพอใจของนักเรียนที่มีต่อการจัดการเรียนการสอนของครูผู้สอนในวิชา งานเครื่องล่างและส่งกำลังยานยนต์ รหัส 30101-2010 วิทยาลัยการอาชีพบ้านฝื่อ

1.4.2 เพื่อเป็นแนวทาง สำหรับครูผู้สอนในการพัฒนาการจักระบวนการเรียนรู้ ให้มีคุณภาพมากยิ่งขึ้น

1.4.3 เพื่อเป็นข้อมูลในการวางแผน ปรับปรุง พัฒนาการสอนให้ตรงกับความต้องการของนักเรียนนักศึกษา ซึ่งสอดคล้องกับหลักสูตรการเรียนการสอนและสภาพท้องถิ่น

### 1.5 นิยามศัพท์เฉพาะ

1.5.1 ครูผู้สอน หมายถึง ครูผู้สอนที่ได้รับมอบหมายให้จัดการเรียนการสอนในรายวิชา งานเครื่องล่างและส่งกำลังยานยนต์ รหัส 30101-2010 ภาคเรียนที่ 1 ปี การศึกษา c โดยได้มีการชี้แจงแนะนำ การเรียน การสอน เข้าสอนเต็มเวลา สอนให้นักเรียนเข้าใจง่ายกระตุ้น ให้นักเรียนมีส่วนร่วมใน กิจกรรม เปิดโอกาสให้นักเรียนแสดงความคิดเห็น ตอบข้อสงสัยของนักเรียนได้อย่างชัดเจน สอดแทรก คุณธรรม จริยธรรมและปรัชญาของเศรษฐกิจพอเพียงในรายวิชาที่สอน

1.5.2 สื่อและอุปกรณ์การสอน หมายถึงผู้สอนได้ใช้สื่อและอุปกรณ์การสอนที่เหมาะสมกับรายวิชา มีการใช้ตำรา เอกสารประกอบการสอนที่เหมาะสม

1.5.3 ความสามารถในการถ่ายทอดเนื้อหา หมายถึงครูสามารถสอนที่ทำให้ผู้เรียนมีผลสัมฤทธิ์ทางการ เรียนสูงขึ้น

1.5.4 วิธีสอน หมายถึง ครูสามารถเลือกวิธีการถ่ายทอดความรู้ทำให้ผู้เรียนมีผลสัมฤทธิ์ทางการเรียน สูงขึ้น

1.5.5 การวัดผลและประเมินผล หมายถึงครูผู้สอนได้วัดผลและประเมินผลในช่วงเวลาที่ เหมาะสม ให้คะแนนด้วยความยุติธรรม

## บทที่ 2 เอกสารและงานวิจัยที่เกี่ยวข้อง

การวิจัยครั้งนี้เป็นการศึกษาความพึงพอใจของนักเรียนที่มีต่อการจัดการเรียนการสอน วิชางานเครื่องล่างและส่งกำลังยานยนต์ รหัส 30101-2010 ผู้วิจัยได้ศึกษาค้นคว้าเอกสาร บทความ และงานวิจัยที่เกี่ยวข้อง ได้สรุปนำ เสนอรายละเอียดต่างๆ ดังหัวข้อ ต่อไปนี้คือ

- 2.1 แนวคิดความพึงพอใจ
- 2.2 การจัดการเรียนการสอน
- 2.3 หน้าที่ของครู
- 2.4 งานวิจัยที่เกี่ยวข้อง

### 2.1 แนวคิดความพึงพอใจ

2.1.1 ความหมายของความพึงพอใจ ราชบัณฑิตยสถาน (2542:21) ได้ให้ความหมายของ คำว่า ความพึงพอใจสนใจ ชอบใจว่า ความพึงพอใจเป็นคำนามของกิริยาที่บ่งบอกให้รู้ถึงสภาวะของ ความรู้สึกพอใจ โดยคำว่า พอใจ หมายถึง การได้บรรลุความต้องการ ความคาดหวัง ความปรารถนา ความอยากของบุคคล การได้บรรลุหรือการได้ ตอบสนองบางสิ่งที่เรียกร้องหรือเป็นข้อแม้การยอม ตามการมีอิสระจากความสงสัยอย่างเพียงพอ หรือทำให้คล้อยตาม Laurence ให้ความหมายว่า ความพึงพอใจเป็นความรู้สึกชอบในสิ่งใดสิ่งหนึ่ง หรือบุคคลใด บุคคลหนึ่ง หรือการกำหนดสิ่งที่ทำให้ พอใจ Wolmam (1673) ได้ให้ความหมายของความพึงพอใจไว้ว่า หมายถึง ความรู้สึกที่มีความสุข เมื่อได้รับผลสำเร็จตามความมุ่งหมายของความต้องการ ความพึงพอใจในความคิดของ ออสแคมป์ มีความหมายอยู่ 3 นัยด้วยกัน คือ 1) ความพึงพอใจ หมายถึง สภาพการณ์ที่ผลการปฏิบัติจริงได้ เป็นไปตามที่บุคคล คาดหวังไว้ 2) ความพึงพอใจ หมายถึง ระดับของความสำเร็จที่เป็นไปตามความ ต้องการ 3) ความพึงพอใจ หมายถึง การที่งานได้เป็นตาม หรือตอบสนองต่อคุณค่าของบุคคล ไคลทิพย์จารุภูมิได้กล่าวว่า ความพึงพอใจ หมายถึงความรู้สึกที่ดีมีความสุข หรือทัศนคติ ที่ดีของ บุคคลที่มีต่อสิ่งใดสิ่งหนึ่ง มณี โปธิเสน (2543 : 11 ) ให้ความหมายของความพึงพอใจว่า เป็น ความรู้สึกยินดีเจตคติที่ดีของ บุคคลเมื่อได้รับการตอบสนองความต้องการของตนทำให้เกิดความรู้สึก ดีในสิ่งนั้นๆ (อ้างถึงใน เสกสรร ธรรมวงศ์, 2541) กล่าวไว้ว่า ความพึงพอใจ หมายถึง ทัศนคติใน ทางบวก ของบุคคลที่มีต่อสิ่งใดสิ่งหนึ่ง ซึ่งจะเปลี่ยนแปลงไปเป็นความพอใจในการปฏิบัติต่อสิ่งนั้น วิมลสิทธิ์หยางกู (2526:74) ให้ความหมายว่า ความพึงพอใจเป็นการให้ค่าความรู้สึกของคนเราที่ สัมพันธ์กับโลกทัศน์ที่เกี่ยวกับความหมายของสภาพแวดล้อม ค่าความรู้สึกของบุคคลที่มีต่อ สภาพแวดล้อม จะแตกต่างกัน เช่น ความรู้สึกดี-เลว พอใจ-ไม่สนใจ สนใจ-ไม่สนใจ เป็นต้น สรุปได้ว่า ความพึงพอใจ หมายถึง ความพอใจ ชอบใจ และมีความสุข ที่ความต้องการ หรือ เป้าหมายที่ตั้งใจไว้

2.1.2 ความสำคัญของความพึงพอใจ สาโรช ไสยสมบัติ กล่าวถึงความสำคัญ ของความพึงพอใจว่า ความพึงพอใจเป็นปัจจัย สำคัญที่ช่วยให้งานประสบผลสำเร็จ โดยเฉพาะอย่างยิ่งงานเกี่ยวกับ การให้บริการ ซึ่งเป็นปัจจัยสำคัญ ประการแรกที่เป็นตัวบ่งชี้ถึงความเจริญก้าวหน้าของงานบริการก็คือจำนวนผู้มาใช้บริการ ดังนั้น ผู้บริหารที่ ชาญฉลาดจึงควรอย่างยิ่งที่จะต้องศึกษาให้ลึกซึ้งถึงปัจจัยและองค์ประกอบต่างๆที่จะทำให้เกิดความพึง พอใจ ทั้งผู้ปฏิบัติงานและผู้มาใช้บริการเพื่อใช้เป็นแนวทางในการบริหารองค์กรให้มีประสิทธิภาพ และเกิด ประโยชน์สูงสุดจากความสำคัญดังกล่าว สรุปได้ว่า หากบุคคลมีความพึงพอใจย่อมส่งผลต่อความเจริญก้าวหน้าของหน่วยงานตลอดจนทำให้เกิดความศรัทธาในหน่วยงานต่อไป

2.1.3 ลักษณะของความพึงพอใจ ความพึงพอใจในการบริการมีความสำคัญต่อการดำเนินงานบริการเป็นไปอย่างมีประสิทธิภาพ ซึ่งลักษณะทั่วไปมีดังนี้(มหาวิทยาลัยสุโขทัยธรรมมาธิราช 2535 :24-37)

2.1.3.1 ความพึงพอใจเป็นการแสดงออกทางอารมณ์และความรู้สึกในทางบวกของบุคคลต่อสิ่งหนึ่งสิ่งใด บุคคลจำเป็นต้องปฏิสัมพันธ์กับสิ่งแวดล้อมรอบตัว การตอบสนองความต้องการส่วนบุคคลด้วยการ โต้ตอบกับบุคคลอื่น และสิ่งต่างๆในชีวิตประจำวัน ทำให้แต่ละคนมีประสบการณ์การเรียนรู้สิ่งที่จะได้รับ ตอบแทนแตกต่างกันไปในสถานการณ์การบริการก็ เช่นเดียวกัน บุคคลรับรู้หลายสิ่งหลายอย่างเกี่ยวกับการ บริการ ไม่ว่าจะเป็นประเภทของการบริการ หรือคุณภาพของการบริการ ซึ่งประสบการณ์ที่ได้รับจากการ สัมผัสบริการต่างๆ หากเป็นไปตามความต้องการของผู้รับบริการ โดยสามารถทำให้ผู้รับบริการได้รับสิ่งที่ คาดหวังก็ย่อมก่อให้เกิดความรู้สึกที่ดี

2.1.3.2 ความพึงพอใจเกิดจากความประเมินความแตกต่างระหว่างสิ่งที่คาดหวังกับสิ่งที่ได้รับจริงใน สถานการณ์บริการ

2.1.4 ปัจจัยที่มีผลต่อความพึงพอใจของผู้รับบริการ ความพึงพอใจของผู้รับบริการเป็นการแสดงออกถึงความรู้สึกในทางบวกของผู้รับบริการต่อการให้บริการ ซึ่งปัจจัยที่มีผลต่อความพึงพอใจของผู้รับบริการที่สำคัญๆ มีดังนี้

2.1.4.1 สถานที่บริการการเข้าถึงการบริการได้สะดวก เมื่อประชาชนมีความต้องการยอมก่อให้เกิดความ พึงพอใจต่อการบริการ ทำเล ที่ตั้ง และการกระจายสถานที่บริการให้ทั่ว ถึง เพื่ออำนวยความสะดวกแก่ ประชาชนจึงเป็นเรื่องที่สำคัญ

2.1.4.2 การส่งเสริมแนะนำ การบริการ ความพึงพอใจของผู้รับบริการเกิดขึ้นได้จากการได้ยินข้อมูล ข่าวสารหรือบุคคลอื่นกล่าวถึงคุณภาพของการบริการไปในทางบวก ซึ่งหากตรงกับความเชื่อถือที่มีก็จะ มีความรู้สึกกับการบริการดังกล่าวอัน เป็นแรงจูงใจผลักดัน ให้มีความต้องการบริการตามมาได้

2.1.4.3 ผู้ให้บริการ ผู้บริหารการบริการ และผู้ปฏิบัติบริการล้วนเป็นบุคคลที่มีบทบาทสำคัญ ต่อการ ปฏิบัติงานบริการให้ผู้รับบริการเกิดความพึงพอใจทั้งสิ้น ผู้บริหารการบริการที่วางนโยบายการบริการโดย คำนี้ถึงความสำคัญ ของประชาชนเป็นหลักย่อมสามารถตอบสนองความต้องการของลูกค้าให้เกิดความพึง พอใจได้ง่ายเช่นเดียวกับผู้ปฏิบัติงานหรือพนักงานบริการที่ตระหนักถึงประชาชนเป็นสำคัญ แสดง พฤติกรรมการบริการและสนองบริการที่ลูกค้าต้องการด้วยความสนใจเอาใจใส่อย่างเต็มที่ด้วยจิตสำนึกของ การบริการ

2.1.4.4 สภาพแวดล้อมของการบริการ สภาพแวดล้อมและบรรยากาศของการบริการมีอิทธิพลต่อความพึงพอใจของลูกค้า ลูกค้ามักชื่นชมสภาพแวดล้อมของการบริการเกี่ยวข้องกับการออกแบบอาคารสถานที่ การตกแต่งภายในด้วยเฟอร์นิเจอร์และการให้สีสันทน การจัดแบ่งพื้นที่เป็นสัดส่วน ตลอดจนการออกแบบ วัสดุ เครื่องใช้งานบริการ จดหมาย ของจดหมาย

2.1.4.5 กระบวนการบริการ วิธีการนำเสนอบริการในกระบวนการบริการเป็นส่วนสำคัญในการสร้าง ความพึงพอใจให้กับประชาชน ประสิทธิภาพของการจัดการ ระบบการบริการส่งผลให้การปฏิบัติงาน บริการแก่ลูกค้ามีความคล่องตัวและสนองต่อความต้องการของประชาชนได้อย่างถูกต้องมีคุณภาพ

2.1.5 ปัจจัยที่ทำให้เกิดความพึงพอใจ ความพึงพอใจเป็นปัจจัยสำคัญ ประการหนึ่ง ที่ช่วยทำให้งานประสบผลสำเร็จ โดยเฉพาะอย่างยิ่งถ้าเป็นงานที่เกี่ยวข้องกับการให้บริการ นอกจากผู้บริการจะดำเนินการให้พนักงานเกิดความพึงพอใจในการทำงาน แล้วยังจำเป็นต้องดำเนินการที่จะทำให้ผู้มาใช้บริการเกิดความพึงพอใจด้วยเพราะปัจจัยความเจริญก้าวหน้า ที่สำคัญ ประการหนึ่งคือจำนวนผู้มาใช้บริการ ดังนั้นผู้บริการที่ชาญฉลาดจึงควรอย่างยิ่งที่จะศึกษาให้ลึกซึ้ง ถึงปัจจัยและองค์ประกอบต่างๆ ที่จะทำให้เกิดความพึงพอใจ ทั้งผู้ปฏิบัติงานและผู้มาใช้บริการ เพื่อที่จะได้ใช้แนวทางในการบริหารองค์กรให้มีประสิทธิภาพและเกิดประโยชน์สูงสุด ซึ่งในการให้บริการเป้าหมายสำคัญของบริการคือ การสร้างความพึงพอใจในการให้บริการ มิลเลท (1654 :397 – 400) ได้ให้ทัศนะว่า ความพึงพอใจของประชาชนที่มีต่อบริการของหน่วยงาน ของรัฐว่า ควรพิจารณาจากสิ่งต่างๆ เหล่านี้คือ

2.1.5.1 การให้บริการอย่างเสมอภาค (Equitable service) หมายถึง ความยุติธรรมในการบริหารงาน ภาครัฐที่มีฐานคติที่ว่าคนทุกคนเท่าเทียมกัน ดังนั้น ประชาชนทุกคนได้รับการปฏิบัติอย่างเท่าเทียมกัน ในแง่มุมของกฎหมาย ไม่มีการแบ่งแยกกีดกัน ในการให้บริการเดียวกัน

2.1.5.2 การให้บริการที่ตรงเวลา (Timely service) หมายถึงการให้บริการจะต้องมองว่าให้บริการ สาธารณะจะต้องตรงเวลาผลการปฏิบัติงานของหน่วยงานของภาครัฐจะถือว่า ไม่มีประสิทธิภาพเลยถ้าไม่มี การตรงเวลาซึ่งจะสร้างความไม่พึงพอใจให้แก่ประชาชน

2.1.5.3 การให้บริการอย่างเพียงพอ (Ample service) หมายถึง การให้บริการ สาธารณะต้องมีลักษณะ มีจำนวนการให้บริการและสถานที่ให้บริการอย่างเหมาะสม หมายถึงการให้บริการ สาธารณะต้องมีลักษณะ มีจำนวนการให้บริการและสถานที่ให้บริการอย่างเหมาะสม (The right quantity at the right geographical location) นอกจากนี้มิลเลท ยังเห็นว่าความเสมอภาคหรือการตรงเวลาจะไม่มี ความหมายเลยถ้ามีจำนวนการให้บริการที่ไม่เพียงพอและสถานที่ตั้งที่ให้บริการสร้างความไม่ยุติธรรมแก่ผู้ มารับบริการ

## 2.2 การจัดการเรียนการสอน

### 2.2.1 ความหมายการเรียนรูู้

Good (1673) ได้ให้ความหมายของการเรียนรูู้ไว้ว่า เป็นการเปลี่ยนแปลงต่อการตอบสนองของ พฤติกรรมที่เกิดประสบการณ์อันได้มาจากการรับรู้

Gove (1673) ได้กล่าวถึงการเรียนรู้ว่า เป็นกระบวนการในการเกิดและการเปลี่ยนแปลงเกี่ยวกับ ความรู้ทักษะ นิสัย ซึ่งได้จากสิ่งเร้ามากระตุ้นอินทรีย์ตลอดจนประสบการณ์ที่ได้รับจากการฝึกหัดและการปฏิบัติ

จำเนียร ช่วงโชติ (2516) ได้สรุปความหมายของการเรียนรู้ไว้ว่า การเรียนรู้หมายถึง การเปลี่ยนแปลงพฤติกรรมอัน เป็นผลจากการได้รับประสบการณ์ความเปลี่ยนแปลงของพฤติกรรมนี้ทำให้ ผู้เรียนเผชิญกับสถานการณ์ชนิดเดียวกันในลักษณะที่แตกต่างไปจากเดิม

อเนกกุลกริแสง (2520) ได้ให้ความเห็นไว้ว่า การเรียนรู้หมายถึงการเปลี่ยนแปลงพฤติกรรมอย่าง ถาวรซึ่งเกิดมาจากประสบการณ์การเปลี่ยนแปลงนี้จะเป็นการเปลี่ยนแปลงทางอวัยวะ ทางสติปัญญา ทางสังคม หรือทางอารมณ์ก็ได้และการเรียนรู้นั้น เกิดได้โดยไม่เลือกเวลาและสถานที่ที่จะมีการสอนหรือไม่มีการ

สรุปได้ว่าการเรียนรู้หมายถึง การที่ได้รับประสบการณ์จนเกิดการพัฒนาเป็นความรู้ทักษะแนวคิด จนเกิดการเปลี่ยนแปลงเป็นพฤติกรรมใหม่

### 2.3 หน้าที่ของครู

ครูหมายถึงผู้อบรมสั่งสอน ผู้สร้างสรรค์ภูมิปัญญา และพัฒนาทรัพยากรมนุษย์เพื่อนำไปสู่ความ เจริญรุ่งเรืองของสังคมและประเทศชาติ คำว่าหน้าที่ (Duty) ตามความหมายใน Dictionary of Education นั้นหมายถึง สิ่ง que ทุกคนต้องทำโดยปกติแล้วภาวะจำยอมจะเป็นไปตามหลักศีลธรรมแต่บางครั้งก็เป็นไปตามกฎหมายหรือข้อตกลง พจนานุกรมฉบับราชบัณฑิตยสถาน พ.ศ. 2525 ได้ให้ความหมายของหน้าที่ไว้ดังนี้คือกิจที่ควรทำกิจที่ต้องทำแห่งกิจการ สำหรับคำว่า ความรับผิดชอบ ให้ความหมายไว้ดังนี้คือการยอมรับตามผลที่ดีและไม่ดีในกิจการที่ได้กระทำไป webster s third New Internationary dictionary ได้ให้คำนิยามของ ความรับผิดชอบไว้ดังนี้ ความรับผิดชอบด้านศีลธรรม กฎหมาย หรือ จิตใจ ความไวใจ ความเชื่อถือได้ Dictionary of Education ได้ให้ความหมายของความรับผิดชอบไว้ว่า หน้าที่ประจำ ของแต่ละ บุคคลเมื่อเขาได้รับมอบหมายให้งานอย่างใดอย่างหนึ่ง ส่วนความหมายของครูในที่นี้ จะอธิบายตามรูปคำภาษาอังกฤษคือ Teachers โดยสรุปจากคำอธิบายของ ยนต์ชุ่มจิต (2531 : 49-55) ในหนังสือความเป็นครูดังนี้

T (Teaching)-การสอน หมายถึงการอบรมสั่งสอนศิษย์ให้มีความรู้ความสามารถในวิชาการ ทั้งหลายทั้งปวง ซึ่งถือว่าเป็นงานหลักของครูทุกคนทุกระดับชั้นที่สอน ตามระเบียบคุรุสภาว่าด้วยจรรยา มารยาทและวินัยตามระเบียบประเพณีของครู พ.ศ. 2526 ข้อ 3 กำหนดไว้ว่าครูต้องตั้งใจสั่งสอนศิษย์และ ปฏิบัติหน้าที่ของตนให้เกิดผลดีด้วยเอาใจใส่ อุทิศเวลาของตนให้แก่ศิษย์จะละทิ้งหรือทอดทิ้งหน้าที่การ งานมิได้และในข้อ 6 กำหนดไว้ว่า ครูต้องถ่ายทอดวิชาความรู้โดยไม่บิดเบือนและปิดบังอำพรางไม่นำหรือ ยอมให้นำผลงานทางวิชาการของตนเองไปใช้ในทางที่ทุจริตหรือเป็นภัยต่อมนุษยชาติจากข้อกำหนดทั้ง 2 ข้อ ที่นำมากล่าวนี้ จะเห็นว่าหน้าที่ของครูที่สำคัญ คือการอบรมสั่งสอนศิษย์การถ่ายทอดวิชาความรู้ให้แก่ ศิษย์โดยเฉพาะในข้อที่ 3 ของระเบียบประเพณีของครู พ.ศ. 2526 นี้ถือว่าการอบรมสั่งสอนศิษย์เป็นหน้าที่ที่สำคัญมาก จะละทิ้งหรือทอดทิ้งไม่ได้เพราะถ้าหากครูละทิ้งการสอน ก็คือครูละทิ้งหน้าที่ของครูซึ่งการกระทำ เช่นนั้นจะมีผลต่อการเจริญเติบโตทางความคิดและสติปัญญาของศิษย์เป็นอย่างมากกล่าวคือศิษย์ ของครูจะไม่ได้รับการพัฒนาความคิด

ความรู้และสติปัญญา หรือได้รับบ้างแต่ก็ไม่เจริญเติบโตเท่าที่ควร ดังนั้นครูทุกคนควรตระหนักในการสอนเป็นอันดับแรกโดยถือว่าเป็นหัวใจของความเป็นครูคือการอบรมสั่งสอนศิษย์ให้เป็นคนดีมีความรู้ในวิทยาการทั้งปวง ซึ่งการที่ครูจะปฏิบัติหน้าที่ในการสอนของครูได้อย่าง ครบถ้วนสมบูรณ์ซึ่งสำคัญ ที่ครูต้องเพิ่มสมรรถภาพในการสอนให้แก่ตนเอง

E (Ethics) จริยธรรม หมายถึง หน้าที่ในการอบรมจริยธรรมให้แก่นักเรียนซึ่งถือว่าเป็นหน้าที่ หลักอีกประการหนึ่งนอกจากการสั่งสอนในด้านวิชาความรู้โดยทั่วไปนอกจากนี้ครูทุกคนจะต้องประพฤติ ปฏิบัติตนให้เป็นผู้มีจริยธรรมอันเหมาะสมอีกด้วยเพราะพฤติกรรมอันเหมาะสมที่ครูได้แสดงออกจะเป็น เครื่องมือที่สำคัญในการปลูกฝังศรัทธาให้ศิษย์ได้ปฏิบัติตาม

A (Academic) วิชาการ หมายถึงครูต้องมีความรับผิดชอบในวิชาการอยู่เสมอกล่าวคือครูต้องเป็นนักวิชาการอยู่ตลอดเวลา เพราะอาชีพของครูต้องใช้ความรู้เป็นเครื่องมือในการประกอบอาชีพ ดังนั้นครูทุกคนต้องศึกษาหาความรู้เพิ่มเติมอยู่เป็นประจำหากไม่กระทำ เช่นนั้นจะทำให้ความรู้ที่ได้ศึกษาเล่าเรียนมานั้น ล้าสมัยไม่ทันกับการเปลี่ยนแปลงทางวิชาการใหม่ๆ ซึ่งมีอยู่มากมายในปัจจุบัน

C (Cultural Heritage) การสืบทอดวัฒนธรรม หมายถึงครูต้องมีหน้าที่รับผิดชอบเกี่ยวกับการสืบทอดมรดกทางวัฒนธรรมจากคนรุ่นหนึ่งหรือรุ่นต่อไปซึ่งมีวิธีการที่ครูจะกระทำได้ 2 แนวใหญ่ๆ ด้วยกันคือ 1)การปฏิบัติตามวัฒนธรรมขนบธรรมเนียมประเพณีอัน ดีงามอย่างถูกต้องเป็นประจำ กล่าวคือ ครูทุกคนจะต้องศึกษาให้เข้าใจในขนบธรรมเนียมประเพณีและวัฒนธรรมอันดีงามของชาติอย่างถ่องแท้ เสียก่อน ต่อจากนั้นจึงปฏิบัติตามให้ถูกต้องและเหมาะสม เพื่อให้ศิษย์และประชาชนทั่วไปยึดถือเป็น แบบอย่าง เช่น การแต่งกายให้เหมาะสมตามโอกาสต่างๆ การแสดงความเคารพและกิริยามารยาทแบบไทย 2)การอบรมสั่งสอนนักเรียนให้เข้าใจในวัฒนธรรมและประเพณีอันดีงามไทยอย่างถูกต้องและในขณะเดียวกันก็กระตุ้น ส่งเสริมให้นักเรียนได้ประพฤติปฏิบัติตามให้ถูกต้องตามแบบฉบับอันดีงามที่บรรพบุรุษได้ยึดถือปฏิบัติสืบต่อกันมา

H (Human Relationship) มนุษย์สัมพันธ์หมายถึงการมีมนุษย์สัมพันธ์สัมพันธ์อันดีของครูต่อ บุคคลทุกๆไป เพราะการมีมนุษย์สัมพันธ์ที่ดีจะช่วยให้ครูสามารถปฏิบัติหน้าที่ของครูได้อย่างมีประสิทธิภาพ นอกจากนี้การมีมนุษย์สัมพันธ์ที่ดีของครูยังช่วยทำให้สถาบันศึกษาที่ครูปฏิบัติงานอยู่มีความเจริญก้าวหน้าอย่างรวดเร็วอีกด้วยดังนั้น ครูทุกคนจึงควรถือเป็นหน้าที่และความรับผิดชอบอีกประการหนึ่ง ที่จะต้องคอยผูก มิตรไมตรีอัน ดีระหว่าง บุคคลต่างๆ ที่ครูมีส่วนเกี่ยวข้องกับ มนุษย์สัมพันธ์ระหว่างครูกับ บุคคลต่างๆ ครูกับ นักเรียน ครูกับ นักเรียนนับว่า เป็นบุคคลที่มีความใกล้ชิดกัน มากที่สุด จนกระทั่งในอดีตยกย่องให้ครูเป็นบิดา คนที่สองของศิษย์ผู้ปกครองเมื่อส่งบุตรหลานเข้าโรงเรียนก็ฝากความหวังไว้กับครูกล่าวคือ มอบภาระ ต่างๆ ในการอบรมดูแล ลูกหลานของตนให้แก่ครูดังนั้น ครูจึงควรปฏิบัติหน้าที่ของครูให้สมบูรณ์ที่สุด และควรสร้างมนุษย์สัมพันธ์อันดีระหว่างครูและศิษย์ให้แน่น ให้ศิษย์มีความรู้สึกฝังใจตลอดไป วิธีการ ที่ครูควรจะทำ ต่อศิษย์เช่น

1) สอนศิษย์ให้เกิดความสามารถในการเรียนรู้ในวิชาการต่างๆ ให้มากที่สุดเท่าที่ครูจะกระทำได้

2) สอนให้นักเรียนหรือศิษย์ของตนมีความสุขเพลิดเพลินกับการเล่าเรียนไม่เบื่อหน่ายอยากจะเรียน อยู่เสมอ

3) อบรมดูแลความประพฤติของศิษย์ให้อยู่ในระเบียบวินัยหรือกรอบของคุณธรรม ไม่ปล่อยให้ศิษย์ กระทำชั่วด้วยประการทั้งปวง

4) ดูแลความทุกข์สุขอยู่เสมอ

5) เป็นที่ปรึกษาหรือช่วยแก้ปัญหาต่างๆ ให้แก่ศิษย์

### 2.3.1 ครูกับครู

ความสัมพันธ์ระหว่างครูกับครูนับว่า มีความสำคัญ มากที่สุดต่อการพัฒนาวิชาชีพครู เพราะครูกับครู ที่ทำงานสอนอยู่สถานศึกษาเดียวกัน เปรียบเสมือนบุคคลที่เป็นสมาชิกในครอบครัวเดียวกัน สมาชิกใน ครอบครัวเดียวกัน มีความสมานสามัคคีอันดีต่อกันแล้ว นอกจากจะทำให้การ อบรมสั่งสอนนักเรียนเป็นไปอย่างมีคุณภาพแล้ว ยังช่วยให้การปฏิบัติในด้านต่างๆ ที่นอกเหนือจาก การสอนเป็นไปอย่างมีประสิทธิภาพ การพัฒนาสถานศึกษาและการพัฒนาวิชาชีพครูก็จะดำเนินไป อย่างรวดเร็ว วิธีที่ครูควร ปฏิบัติต่อครูเพื่อสร้างมนุษยสัมพันธ์ต่อกัน

### 2.3.2 ครูกับผู้ปกครอง

ผู้ปกครองนักเรียนเป็นบุคคลอีกกลุ่มหนึ่งนับว่า มีบทบาทสำคัญต่อการพัฒนาการศึกษา เล่าเรียนของ ศิษย์และความก้าวหน้าของสถานศึกษา โรงเรียนใดที่สามารถโน้มน้าวให้ผู้ปกครอง นักเรียนเข้ามาใกล้ชิด โรงเรียนอย่างสม่ำเสมอโรงเรียน จะสามารถพัฒนาได้อย่างรวดเร็วทั้งด้าน คุณภาพการเรียนของนักเรียน และการพัฒนาสิ่งแวดล้อมทางกายภาพและสังคมรอบๆ โรงเรียน วิธีการที่ครูสามารถสร้างมนุษยสัมพันธ์ กับผู้ปกครองนักเรียนได้อย่างมีประสิทธิภาพ

นอกจากครูจะต้องพยายามสร้างมนุษยสัมพันธ์ที่ดีกับชุมชนกลุ่มบุคคลต่างๆ ดังกล่าว ซึ่งถือว่าเป็นกลุ่มบุคคลที่มีความใกล้ชิดกับครูและครูก็ต้องเกี่ยวข้องด้วยตลอดเวลาแล้วยังมีกลุ่มบุคคล อื่นๆ ที่ครูจะต้อง มีมนุษยสัมพันธ์ที่ดีด้วยอีก

E (Evaluation) –การประเมินผล หมายถึงการประเมินผลการเรียนการสอนนักเรียน ซึ่งถือว่าเป็นหน้าที่และความรับผิดชอบที่สำคัญ ยิ่งอีกประการหนึ่งของครูเพราะการประเมินผลการ เรียนการสอนเป็น การวัดความเจริญก้าวหน้าของศิษย์ในด้านต่างๆ หากครูสอนแล้วไม่มีการ ประเมินผลหรือวัดผลครูก็จะไม่ทราบได้ว่า ศิษย์มีความเจริญก้าวหน้าในด้านใดมากน้อยเพียงใด ดังนั้นครูจึงควรจะระลึกอยู่เสมอว่า ณ ที่ใด มีการสอนที่นั่น จะต้องมีการสอบสำหรับการประเมินผล การเรียนการสอนของนักเรียนนั้น ครูสามารถใช้ วิธีการต่างๆ ได้หลายวิธีทั้งนี้อาจจะใช้หลายๆ วิธีใน การประเมินผลครั้งหนึ่งหรือเลือกใช้เพียงวิธีการใด วิธีการหนึ่ง ในการประเมินผลการเรียนการสอน นั้น มีหลายวิธีเช่น

1) การสังเกต หมายถึง การสังเกตพฤติกรรมการทำงาน การร่วมกิจกรรมกลุ่มหรือ ความตั้งใจในการศึกษาเล่าเรียน

2) การสัมภาษณ์หมายถึงการสัมภาษณ์เพื่อต้องการทราบความเจริญก้าวหน้า ทางด้านการเรียนของนักเรียน ซึ่งอาจจะเป็นการสัมภาษณ์ในเนื้อหาวิชาการที่เรียน วิธีการเรียน หรือ วิธีการทำงาน

3) การทดสอบ หมายถึง การทดสอบความรู้ในวิชาการที่เรียน อาจจะเป็นการทดสอบทางภาคทฤษฎี หรือภาคปฏิบัติก็ได้ถ้าจะให้ได้ผลดียิ่งขึ้นก็ควรมีการทดสอบทั้งภาคทฤษฎีและภาคปฏิบัติในการเรียนการสอนทุกๆวิชา

4) การจัดอันดับคุณภาพ หมายถึงการนำเอาผลงานของนักเรียนแต่ละคนในกลุ่มมาเปรียบเทียบกับกันในด้านคุณภาพ แล้วประเมินคุณภาพของนักเรียนแต่ละคนว่า คนใดควรอยู่ในระดับใด

5) การใช้แบบสอบถามและแบบสำรวจ เป็นวิธีการประเมินผลการเรียนอีกแบบหนึ่ง เพื่อสำรวจ ตรวจสอบคุณภาพการเรียนการสอนทั้งของนักเรียนและของครู

6) การบันทึกย่อ และระเบียบสะสม เป็นวิธีที่ครูจดบันทึกพฤติกรรมความเจริญก้าวหน้าของนักเรียน แต่ละคนไว้เป็นลายลักษณ์อักษร

7) การศึกษาเป็นรายบุคคล หมายถึง เป็นวิธีการที่นิยมใช้กับนักเรียนที่มีปัญหาเป็นรายบุคคล ปัญหา ในที่นี้หมายความว่า ควบคุมทั้งเด็กที่เรียนเก่งและเด็กที่เรียนอ่อนรวมทั้งเด็กมีปัญหาในด้านพฤติกรรมต่างๆ

8) การใช้วิธีสังคมมิติเป็นวิธีการที่นิยมใช้เพื่อให้สมาชิกในกลุ่มเดียวกัน ประเมินคุณภาพของบุคคล ในสมาชิกเดียวกัน เพื่อตรวจสอบดูว่าสมาชิกคนใดได้รับความนิยมนสูงสุดในด้านใดด้านหนึ่งหรือหลายๆ

9) การให้ปฏิบัติและนำไปใช้เป็นวิธีการที่ครูต้องการทราบพัฒนาการทางด้านทักษะหรือการ ปฏิบัติงานของนักเรียนหลังจากที่ได้แนะนำวิธีการปฏิบัติให้แล้ว

การประเมินผลการเรียนการสอนทุกๆ วิชาครูควรประเมินความเจริญก้าวหน้าของนักเรียนหลายๆ ด้านที่สำคัญคือ

1) ด้านความรู้ (Cognitive Domain) คือการวัดความรู้ความเข้าใจ การนำไปใช้ การวิเคราะห์ การสังเคราะห์ และการประเมินผล

2) ด้านเจตคติ (Affective Domain) คือการวัดความรู้สึกรับค่านิยม คุณธรรม และจริยธรรมของนักเรียน ในด้านต่างๆ เช่น ความตรงต่อเวลาความมีระเบียบวินัย ความเอื้อเฟื้อเผื่อแผ่และความขยันขันแข็งในการทำงาน

3) ด้านการปฏิบัติ (Psychomotor Domain) คือการวัดด้านการปฏิบัติงานเพื่อต้องการทราบว่า นักเรียนทำงานเป็นหรือไม่หลังจากที่ได้ศึกษาภาคทฤษฎีแล้ว การวัดด้านการปฏิบัติงานหรือด้านทักษะนี้ครูจะใช้ มากหรือน้อยจะต้องขึ้นอยู่กับลักษณะวิชาที่สอน วิชาใดเน้นการปฏิบัติงานก็จำเป็นต้องมีการวัดด้านการ ปฏิบัติงานให้มาก ส่วนวิชาใดเน้นให้เกิดความองงามทางด้านสติปัญญาการวัดด้านการปฏิบัติงานก็จะลดน้อยลงอย่างไรก็ตาม ในการเรียนการสอนทุกๆ วิชาครูควรมีการวัดในด้านการปฏิบัติงานบ้างตามสมควร

R (Research) –การวิจัย หมายถึงครูต้องเป็นนักแก้ปัญหา เพราะการวิจัยเป็นวิธีการแก้ปัญหาและ การศึกษาหาความจริง ความรู้ที่เชื่อถือได้โดยวิธีการวิจัยของครูในที่นี้อาจจะมีความหมายเพียงแค่ค้นหา สาเหตุต่างๆ ที่นักเรียนมีปัญหาไปจนถึงการวิจัยอย่างมีระบบในชั้นสูงก็ได้สาเหตุที่ครูต้องรับผิดชอบในด้านนี้ ก็เพราะในการเรียนการสอนทุกๆวิชา ครูจะต้องพบกับ

ปัญหาต่างๆ อยู่เสมอ เช่น ปัญหาเด็กไม่ทำการบ้าน เด็กหนีโรงเรียน เด็กที่ชอบรังแกเพื่อน และเด็กที่ชอบปลุกขโมย พฤติกรรมต่างๆ เหล่านี้ถ้าครูสามารถแก้ไขได้ก็จะทำให้การเรียนการสอนมีประสิทธิภาพยิ่งขึ้น การที่ครูจะแก้ไขปัญหาการเรียนการสอนให้ได้อย่างมีประสิทธิภาพนั้น ครูจะต้องทราบสาเหตุแห่งปัญหานั้น วิธีการที่ควรจะทำทราบสาเหตุที่แท้จริงได้ครูจะต้องอาศัยการวิจัยเข้ามาช่วย ดังนั้นหน้าที่ของครูในด้านการค้นคว้าวิจัยจึงเป็นงานที่ครูจะหลีกเลี่ยงไม่ได้ เมื่อเป็นเช่นนี้ครูทุกคนจึงควรศึกษากระบวนการวิจัยให้มีความรู้ความเข้าใจด้วยขั้นตอนในการวิจัยที่สำคัญ มีดังนี้

- 1) การตั้งปัญหา
- 2) การตั้งสมมุติฐานเพื่อแก้ปัญหา
- 3) การรวบรวมข้อมูล
- 4) การวิเคราะห์ข้อมูล
- 5) สรุปผล

สำหรับขั้นตอนของการทำงานวิจัยควรดำเนินงานตามลำดับ ต่อไปนี้

- 1) การเลือกปัญหาสำหรับการวิจัย
- 2) การศึกษาเอกสารและงานวิจัยที่เกี่ยวข้อง
- 3) การจำกัดขอบเขตและการให้คำจำกัดความของปัญหา
- 4) การตั้งสมมุติฐาน
- 5) การกำหนดประชากรและกลุ่มตัวอย่าง
- 6) การสร้างเครื่องมือสำหรับการวิจัย
- 7) การรวบรวมข้อมูล
- 8) การวิเคราะห์และการแปลความหมายข้อมูล
- 9) การสรุป อภิปราย และข้อเสนอแนะ
- 10) การรายงานผลการวิจัย

S (Service) บริการ หมายถึงการให้บริการคือครูจะต้องให้บริการแก่สังคมหรือบำเพ็ญตนให้เป็น ประโยชน์ต่อสังคม ดังต่อไปนี้

- 1) บริการความรู้ทั่วไปให้แก่นักเรียน ผู้ปกครอง ประชาชนในท้องถิ่น
- 2) บริการความรู้ทางด้านความรู้และสุขภาพอนามัย โดยเป็นผู้ให้ความรู้หรือเป็นผู้ประสานงานเพื่อดำเนินการให้ความรู้แก่ประชาชน
- 3) บริการด้านอาชีพ เช่น ร่วมมือกับหน่วยงานอื่นเพื่อจัดฝึกอบรมอาชีพระยะสั้นให้ประชาชนใน ท้องถิ่น
- 4) บริการให้คำปรึกษาหารือทางการศึกษาหรือการทำงาน
- 5) บริการด้านแรงงาน เช่น ครูร่วมมือกับนักเรียนเพื่อพัฒนาหมู่บ้าน
- 6) บริการด้านอาคารสถานที่แก่ผู้ปกครองนักเรียนที่มาขอใช้อาคารสถานที่ในโรงเรียนด้วยความ เต็มใจ

## 2.4 งานวิจัยที่เกี่ยวข้อง

2.4.1 พนมพรปิยธรรมาภรณ์ (2547) ได้ทำวิจัยเรื่องการศึกษาความพึงพอใจของผู้เรียนต่อการจัดการเรียนรู้ที่เน้นผู้เรียนเป็นสำคัญ ในโรงเรียนมัธยมศึกษากลุ่มโรงเรียนกรมสามัญศึกษา กรุงเทพมหานคร กลุ่มที่ 8 มีวัตถุประสงค์เพื่อศึกษา

1) ความพึงพอใจของผู้เรียนต่อการจัดการเรียนรู้ที่เน้น ผู้เรียนเป็นสำคัญ  
2) เปรียบเทียบความพึงพอใจของผู้เรียนระดับ ชั้นมัธยมศึกษาตอนต้นและระดับชั้นมัธยมศึกษาตอนปลาย ต่อการจัดการเรียนรู้ที่เน้นผู้เรียนเป็นสำคัญ

3) ความคิดเห็นและข้อเสนอแนะในการจัดการเรียนรู้ที่เน้นผู้เรียน เป็นสำคัญ

2.4.1.1 ผู้เรียนระดับชั้นมัธยมศึกษาตอนต้นและระดับ ชั้นมัธยมศึกษาตอนปลาย มีความพึงพอใจต่อการ จัดการเรียนรู้ที่เน้นผู้เรียนเป็นสำคัญ ในภาพรวมทุกด้านอยู่ในระดับมาก เมื่อพิจารณารายด้านพบว่า มีความ พึงพอใจในการจัดการเรียนรู้ที่เน้นผู้เรียนเป็นสำคัญ ด้านการจัดการเรียนรู้ของครูและการวัดผลประเมินผล การเรียนอยู่ในระดับมาก ส่วนด้านการจัดการ สนับสนุนของโรงเรียนอยู่ในระดับปานกลาง เมื่อแยกพิจารณาความพึงพอใจของผู้เรียนระดับชั้นมัธยมศึกษาตอนต้นและระดับชั้นมัธยมศึกษาตอนปลาย พบว่าผู้เรียนระดับชั้นมัธยมศึกษาตอนต้น มีความพึงพอใจในภาพรวมและรายด้านทั้ง 3 ด้านอยู่ในระดับมาก ส่วนผู้เรียน ระดับชั้นมัธยมศึกษาตอนปลาย มีความพึงพอใจในภาพรวมและรายด้านทั้ง 3 ด้าน อยู่ในระดับปานกลาง

2.4.1.2 เปรียบเทียบความพึงพอใจของผู้เรียนต่อการจัดการเรียนรู้ที่เน้นผู้เรียน เป็นสำคัญของผู้เรียน ระดับชั้นมัธยมศึกษาตอนต้นและระดับชั้นมัธยมศึกษาตอนปลาย พบว่ามีความ แตกต่างกัน ทั้งภาพรวมและรายได้ทั้ง 3 ด้าน อย่างมีนัยสำคัญระดับ 0.05

2.4.2 สุมิตร โชควิทยา (2549) ได้ทำวิจัยเรื่อง การศึกษาความพึงพอใจในการจัดการ เรียนการสอน หลักสูตรประกาศนียบัตรวิชาชีพ(ปวช.) ระบบเทียบโอนความรู้และประสบการณ์ วิทยาลัยสารพัดช่างสีพระยา ภาคเรียนที่ 2 ปี การศึกษา 2549 มีวัตถุประสงค์เพื่อรายงานผลและ ศึกษาความพึงพอใจในการ จัดการเรียนการสอน หลักสูตรประกาศนียบัตรวิชาชีพ(ปวช.) ระบบเทียบ โอนความรู้และประสบการณ์ของ วิทยาลัยสารพัดช่างสีพระยา ภาคเรียนที่ 2 ปีการศึกษา 2549 ผลการวิจัยพบว่า มีความพึงพอใจในภาพรวม ระดับมากดังนี้

2.4.2.1 ความพึงพอใจของนักเรียนต่อการจัดการเรียนการสอนหลักสูตร ประกาศนียบัตรวิชาชีพ (ปวช.) ระบบเทียบโอนความรู้และประสบการณ์ของวิทยาลัยสารพัดช่างสี พระยา นักเรียนมีความพึงพอใจใน ภาพรวมระดับมาก โดยเฉพาะด้านหลักสูตรประกาศนียบัตร วิชาชีพ (ปวช.) ระบบเทียบโอนความรู้และประสบการณ์ในสาขาวิชาที่จัดศึกษาอยู่มีความพึงพอใจใน ระดับมาก ด้านวิธีการสอนของครูผู้สอนนักเรียน มีความพึงพอใจที่ครูผู้สอนเน้นการสอนด้านปฏิบัติ อยู่ในระดับมากที่สุด ดานความรู้ของครูผู้สอนนักเรียนมีความพึงพอใจที่ครูผู้สอนมีคุณสมบัติตรงกับวิชา ที่สอนในระดับมาก ด้านสื่อการสอนและอุปกรณ์การสอน นักเรียนมีความพึงพอใจที่ครูผู้สอนใช้ บทเรียนออนไลน์ (E-LEARNING) ในการสอนอยู่ในระดับมากที่สุด ด้านบุคลิกภาพของครูผู้สอน นักเรียนมีความพึงพอใจที่ครูผู้สอนมีคุณลักษณะเหมาะสมในความเป็นครูในระดับมากที่สุด ด้านจริยธรรมของครูผู้สอนนักเรียนมีความพึงพอใจที่ครูผู้สอนส่งเสริมให้นักเรียนภูมิใจ และรักใน วิชาชีพของตนในระดับมากที่สุด ด้านอาคารและสถานที่นักเรียนมีความพึงพอใจในการจัดบริเวณ

และสิ่งแวดล้อมภายในวิทยาลัยได้อย่างเหมาะสมในระดับมาก ด้านงานกิจกรรมนักเรียนพึงพอใจในการจัดงานวันไหว้ครูในระดับมากที่สุด ด้านงานแนะแนวการศึกษา นักเรียนมีความพึงพอใจในการจัดโครงการ ปฐมนิเทศอยู่ในระดับมาก ด้านงานสวัสดิการนักเรียนพึงพอใจการบริการน้ำดื่มภายในสถานศึกษาในระดับมาก ด้านงานทะเบียนและวัดผลนักเรียนพึงพอใจการให้บริการงานทะเบียนและวัดผลเหมาะสมในระดับมาก ด้านงานประชาสัมพันธ์นักเรียนพึงพอใจในเรื่องชื่อเสียงของสถานศึกษาเป็นที่รู้จักในวงการศึกษาวิชาชีพหน่วยงานต่างๆ และในสังคมทั่วไปในระดับมาก

2.4.2.2 ด้านความพึงพอใจของครูผู้สอนต่อการจัดการเรียนการสอนหลักสูตรประกาศนียบัตรวิชาชีพ (ปวช.) ระบบเทียบโอนความรู้และประสบการณ์ของวิทยาลัยสารพัดช่างสี่พระยาครูผู้สอนมีความพึงพอใจ ในภาพรวมในระดับมาก โดยเฉพาะด้านนักเรียนมีความสุขภาพเรียบร้อยและสามารถประยุกต์ความรู้ที่ได้รับ ไปใช้ในชีวิตประจำวันในระดับมาก ด้านการจัดการศึกษาของวิทยาลัย ครูผู้สอนมีความพึงพอใจเรื่อง หลักสูตรมีความเหมาะสมในระดับมากและนักเรียนสามารถนำความรู้ไปประกอบอาชีพได้ในระดับมาก

2.4.2.3 ด้านความพึงพอใจของสถานประกอบการ ต่อการจัดการเรียนการสอนหลักสูตรประกาศนียบัตรวิชาชีพ (ปวช.) ระบบเทียบโอนความรู้และประสบการณ์ของวิทยาลัยสารพัดช่างสี่พระยา สถานประกอบการมีความพึงพอใจในภาพรวมที่ระดับมาก โดยเฉพาะด้านระเบียบวินัยในการทำงานนักเรียนมีความรับผิดชอบในงานที่ได้รับมอบหมายและความขยันหมั่นเพียรในการทำงานในระดับมาก ด้านความรู้ ความสามารถและทักษะวิชาชีพ สามารถทำงานกับผู้อื่นได้คุณภาพของผลงานมีไหวพริบในการทำงานรวมถึงความสามารถในการแก้ไขปัญหาได้ในระดับมาก ด้านมนุษยสัมพันธ์รู้จักพูดให้กำลังใจเพื่อนและผู้อื่นเป็นผู้นำและผู้ตามที่ดี และยอมรับฟังความคิดเห็นของผู้อื่นในระดับมาก ส่วนนักศึกษาที่มีปัจจัยด้านเพศหลักสูตร ชั้นปีสถานศึกษาและประเภทของกิจกรรมบูรณาการ ที่เลือกแตกต่างกันมีความพึงพอใจ ต่อการเรียนการสอนแบบบูรณาการไม่แตกต่างกัน

### บทที่ 3 วิธีดำเนินการวิจัย

การศึกษาความพึงพอใจของนักเรียน ที่มีต่อการจัดการเรียนการสอนวิชางานเครื่องล่าง และส่งกำลังยานยนต์ รหัส 30101-2010 เป็นการวิจัยเชิงสำรวจ ผู้วิจัยจึงเลือกทำการวิจัยเฉพาะนักเรียน วิทยาลัยการอาชีพบ้านผือ ที่ลงทะเบียนเรียนในภาคเรียนที่ 1 ปี การศึกษา 2568 โดยผู้วิจัยได้กำหนดประชากร กลุ่มตัวอย่าง เครื่องมือวิธีการเก็บรวบรวมข้อมูลและการวิเคราะห์ข้อมูลดังนี้

- 3.1 ประชากรและกลุ่มตัวอย่าง
- 3.2 เครื่องมือที่ใช้ในการวิจัย
- 3.3 การเก็บรวบรวมข้อมูล
- 3.4 สถิติที่ใช้ในการวิเคราะห์ข้อมูล

#### 3.1 ประชากรและกลุ่มตัวอย่าง

ประชากรที่ใช้ในการวิจัยครั้งนี้เป็นนักเรียน วิทยาลัยการอาชีพบ้านผือ ที่ลงทะเบียนเรียน ใน รายวิชางานเครื่องล่างและส่งกำลังยานยนต์ รหัส 30101-2010 ภาคเรียนที่ 2 ปี การศึกษา 2568 โดยมีครูภาราดล

เวินน้อย เป็นผู้สอน จำนวน 16 คน

กลุ่มตัวอย่าง ที่ใช้ในการวิจัยครั้งนี้เป็นนักเรียน วิทยาลัยการอาชีพบ้านผือที่ลงทะเบียนเรียนในรายวิชางานเครื่องล่างและส่งกำลังยานยนต์ รหัส 30101-2010 ภาคเรียนที่ 2 ปี การศึกษา 2561 โดยมีครูภาราดล เป็นผู้สอน จำนวน 16 คน โดยการสุ่มตัวอย่างอย่างง่าย จำนวน 16 คน

#### 3.2 เครื่องมือที่ใช้ในการวิจัย

เครื่องมือที่ใช้ในการเก็บรวบรวมข้อมูลครั้งนี้คือแบบสอบถาม แบ่งเป็น 2 ตอน

ตอนที่ 1 แบบสอบถามปัจจัยส่วนบุคคลของผู้ตอบแบบสอบถาม มีลักษณะผู้รับการประเมินวิชาที่สอน

ตอนที่ 2 แบบสอบถามข้อมูลเกี่ยวกับความพึงพอใจของนักเรียน ที่มีต่อการจัดการเรียน การสอนวิชางานเครื่องล่างและส่งกำลังยานยนต์ รหัส 30101-2010 จำนวน 16 ข้อ ได้แก่

ด้านวิธีการสอน วิธีวัดผลและประเมินผลการเรียน จำนวน 10 ข้อ

ด้านสื่อการสอนและบรรยากาศในการเรียน จำนวน 4 ข้อ

ด้านบุคลิกภาพของผู้สอน จำนวน 5 ข้อ

ลักษณะของแบบสอบถาม เป็นแบบมาตราส่วนประมาณค่า (Rating Scale) แบ่ง ออกเป็น 5 ระดับผู้วิจัยได้กำหนดค่าระดับของความพึงพอใจ ดังนี้

มีความพึงพอใจมากที่สุด ให้ค่าระดับคะแนน 5

มีความพึงพอใจมากที่สุด ให้ค่าระดับคะแนน 4

มีความพึงพอใจปานกลาง ให้ค่าระดับคะแนน 3

มีความพึงพอใจน้อย ให้ค่าระดับคะแนน 2

มีความพึงพอใจน้อยที่สุด ให้ค่าระดับคะแนน 1

### 3.2.1 ขั้นตอนการสร้างแบบสอบถาม

3.2.1.1 ศึกษาหลักการแนวคิด ทฤษฎีเอกสารและงานวิจัยที่เกี่ยวข้อง เพื่อนำมาเป็นแนวทางในการกำหนดประเด็นต่างๆ ในการวิจัยตลอดจนการกำหนดตัวแปรอิสระและตัวแปรตาม

3.2.1.2 วิเคราะห์ตัวแปรย่อยของตัวแปรการน้อมนำหลักปรัชญาเศรษฐกิจพอเพียงไปปรับใช้ในชีวิตประจำวัน ของนักเรียน วิทยาลัยการอาชีพบ้านฝื่อ

3.2.1.3 นำตัวแปรชีวิตไปสร้างเป็นข้อคำถาม (Item) เพื่อสอบถามความพึงพอใจของนักเรียน ที่มีต่อคุณภาพการสอนของวิชาวัฒนธรรมอาเซียน ใน 3 ด้าน

3.2.1.4 นำแบบสอบถามที่สร้างขึ้นเสนอผู้เชี่ยวชาญ จำนวน 2 ท่าน ตรวจสอบความเที่ยงตรงของเนื้อหา (Content) ตามประเด็นข้อคำถามแต่ละข้อแล้วทำการตรวจสอบความเที่ยงตรงของเนื้อหาโดยใช้ค่าดัชนี ความสอดคล้องระหว่างข้อคำถามและวัตถุประสงค์

3.2.1.5 พิจารณาเลือกข้อคำถามที่มีค่าดัชนีความสอดคล้องตั้งแต่ 0.5 ขึ้นไปสร้างเป็นแบบสอบถาม ส่วนข้อคำถามที่มีค่าดัชนีความสอดคล้องต่ำกว่า 0.5 ทำการปรับปรุงแก้ไขหรือตัดออกตามคำแนะนำของผู้เชี่ยวชาญ

3.2.1.6 นำแบบสอบถามที่จัดพิมพ์สมบูรณ์แล้วไปใช้ในการเก็บรวบรวมข้อมูลต่อไป

### 3.3 การเก็บรวบรวมข้อมูล

3.3.1 ผู้วิจัยได้ดำเนินการเก็บรวบรวมข้อมูลด้วยตนเองโดยแจกแบบสอบถาม ให้นักเรียนที่เรียนในวิชางานเครื่องยนต์เล็กที่ เป็นกลุ่มตัวอย่าง ตามจำนวนกลุ่มตัวอย่างที่กำหนดไว้จำนวน 16 คน

3.3.2 ตรวจสอบจำนวน และความสมบูรณ์ของแบบสอบถามที่ได้รับคืนมาแต่ละฉบับ ทำการตรวจสอบถามให้อยู่ในสภาพที่สมบูรณ์ถูกต้อง ทั้งหมด 16 ชุด คิดเป็นร้อยละ 100

3.3.3 นำแบบสอบถามทั้ง 16 ชุด มาวิเคราะห์ค่าทางสถิติและแปลความหมายต่อไป

### 3.4 สถิติที่ใช้ในการวิเคราะห์ข้อมูล

ในการวิจัยผู้วิจัยใช้สถิติในการวิเคราะห์ข้อมูลดังต่อไปนี้

3.4.1 การวิเคราะห์ข้อมูลตอนที่ 1 ข้อมูลส่วนบุคคลของผู้ตอบแบบสอบถาม โดยใช้การแจกแจง ความถี่และค่าร้อยละ (Percentage)

3.4.2 การวิเคราะห์ข้อมูลตอนที่ 2 ความพึงพอใจของนักเรียน ที่มีต่อการจัดการเรียนการสอนวิชางานเครื่องล่างและส่งกำลังยานยนต์ รหัส 30101-2010 มีลักษณะของแบบสอบถาม เป็นแบบมาตราส่วนประมาณค่า 5 ระดับ ใช้การวิเคราะห์ค่าเฉลี่ย (Mean) และส่วนเบี่ยงเบนมาตรฐาน

โดยพิจารณา เป็น รายชื่อ รายด้าน และภาพรวม ใช้เกณฑ์ของเบสท์ (John W.Best1681 : 182)  
ในการแปลความหมายดังนี้

ค่าเฉลี่ย 4.50 – 5.00 หมายความว่า มีความพึงพอใจมากที่สุด

ค่าเฉลี่ย 3.50 – 4.49 หมายความว่า มีความพึงพอใจมาก

ค่าเฉลี่ย 2.50 – 3.49 หมายความว่า มีความพึงพอใจปานกลาง

ค่าเฉลี่ย 1.50 – 2.49 หมายความว่า มีความพึงพอใจน้อย

ค่าเฉลี่ย 1.00 – 1.49 หมายความว่า มีความพึงพอใจน้อยที่สุด

## บทที่ 4 ผลดำเนินงาน

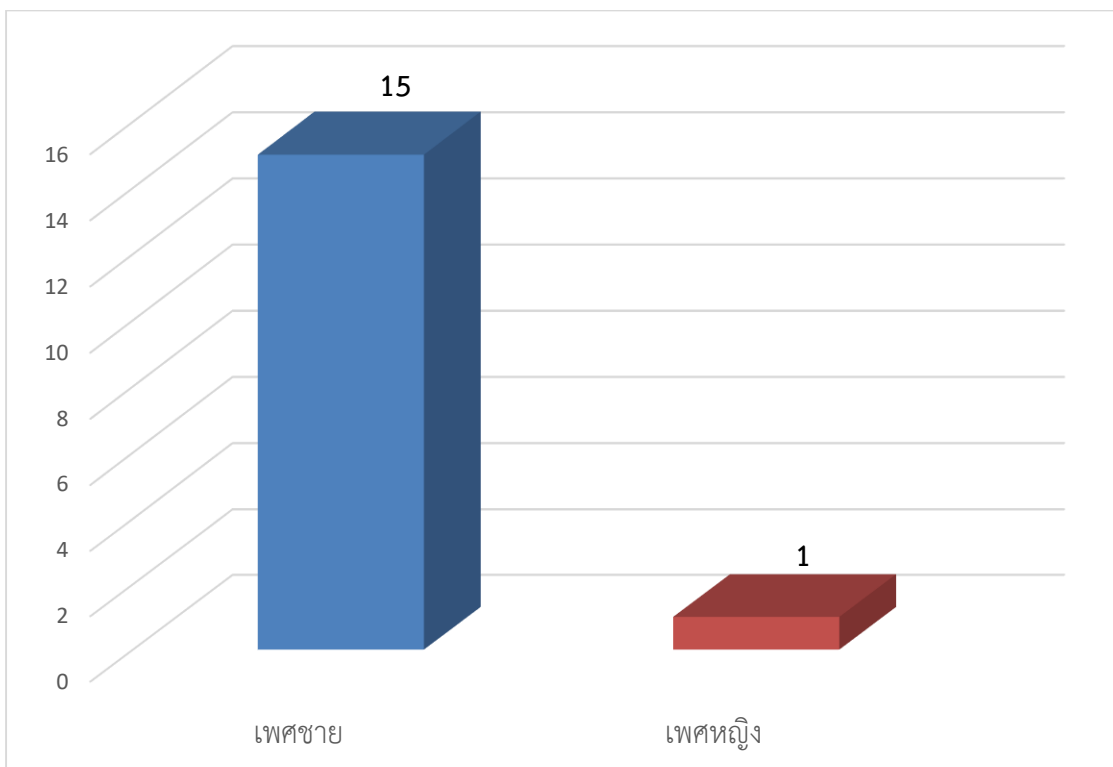
ผลการศึกษาความพึงพอใจของนักเรียน ที่มีต่อการจัดการเรียนการสอนวิชางานเครื่อง  
ล่างและส่งกำลังยานยนต์ รหัส 30101-2010 ผู้จัดทำโครงการได้แสดงผลออกมาเป็นข้อ ๆ ได้ดังนี้

4.1 ผลการวิเคราะห์ข้อมูลทั่วไปของผู้ตอบแบบสอบถาม

4.2 ผลความพึงพอใจของนักเรียนที่มีผลต่อการจัดการเรียนการสอนของครูผู้สอน

### 4.1 ผลการวิเคราะห์ข้อมูลทั่วไปของผู้ตอบแบบสอบถาม

เพศของผู้ตอบแบบสอบถาม พบว่า เพศของนักเรียนที่ตอบแบบสอบถามเป็นนักเรียน  
ชาย 15 คน และเป็นนักเรียนหญิง 1 คน แสดงไว้ดังรูปที่ 4.1

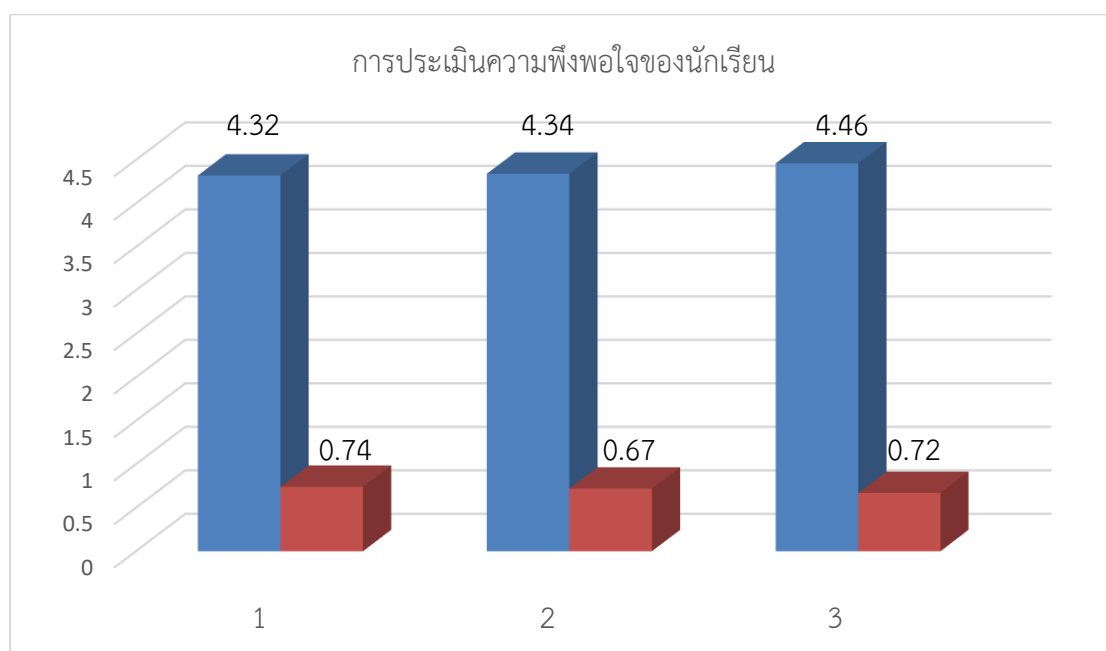


รูปที่ 4.1 แสดงเพศของผู้ตอบแบบสอบถาม

#### 4.2 ผลความพึงพอใจของนักเรียนที่มีผลต่อการจัดการเรียนการสอนของครูผู้สอน

ตารางที่ 4.1 ค่าเฉลี่ย ส่วนเบี่ยงเบนมาตรฐาน ความพึงพอใจของนักเรียน ที่มีต่อการจัดการเรียนการสอนวิชางานเครื่องยนต์เล็ก

ลำดับ	ความพึงพอใจของนักเรียนที่มีต่อการจัดการเรียนการสอนวิชาเครื่องยนต์เล็ก	$\bar{X}$	S.D.	ระดับความพึงพอใจ
1	ด้านวิธีการสอน วิธีวัดผลและประเมินผลการเรียน	4.32	0.74	มาก
2	ด้านสื่อการสอนและบรรยากาศในการเรียน	4.34	0.72	มาก
3	ด้านบุคลิกภาพของผู้สอน	4.46	0.67	มาก
รวม		4.37	0.72	มาก

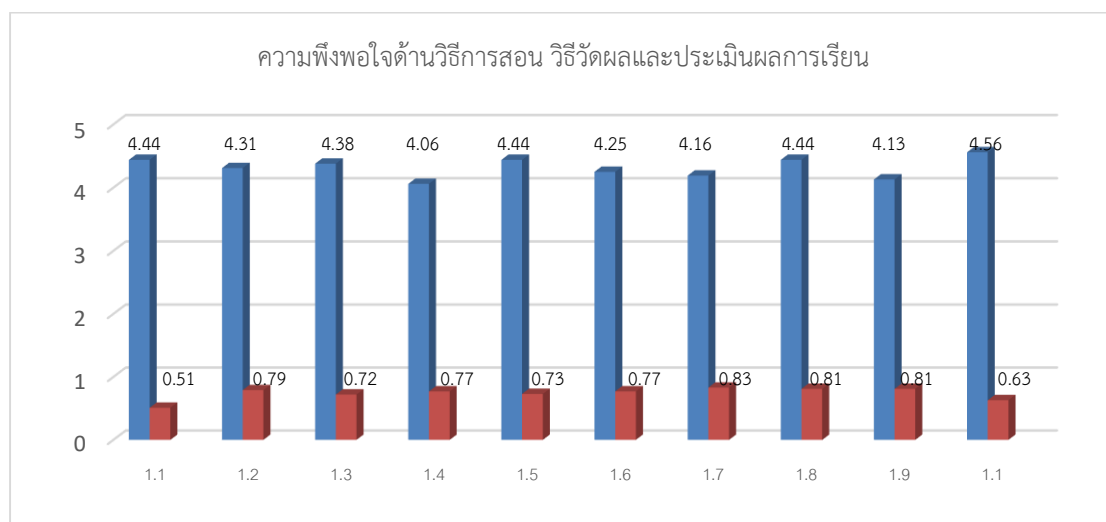


รูปที่ 4.2 แสดงแผนภูมิการประเมินความพึงพอใจของนักเรียน

จากตารางที่ 4.1 พบว่า นักเรียน มีความพึงพอใจต่อการจัดการเรียนการสอนวิชางานเครื่องยนต์เล็กโดยรวมอยู่ในระดับ มาก ( $\bar{X} = 4.37$ , S.D. = 0.72) เมื่อพิจารณาในรายด้านพบว่า ด้านบุคลิกภาพของผู้สอน มีค่าเฉลี่ยความพึงพอใจสูงสุด ( $\bar{X} = 4.46$ , S.D. = 0.67) รองลงมาคือ ด้านสื่อการสอนและบรรยากาศในการเรียน ( $\bar{X} = 4.34$ , S.D. = 0.72) และด้านวิธีการสอนวิธีวัดผลและประเมินผลการเรียน ( $\bar{X} = 4.32$ , S.D. = 0.74)

ตารางที่ 4.2 ค่าเฉลี่ย ส่วนเบี่ยงเบนมาตรฐาน ความพึงพอใจของนักเรียน ที่มีต่อการจัดการเรียน การสอนวิชางานเครื่องยนต์เล็กด้านวิธีการสอน วิธีวัดผลและประเมินผลการเรียน

ลำดับ	1. ความพึงพอใจของนักเรียนด้านวิธีการสอน วิธีวัดผล และประเมินผลการเรียน	$\bar{X}$	S.D.	ระดับความพึงพอใจ
1.1	แจกคำอธิบายรายวิชา หัวเรื่องที่จะเรียน การวัดผล	4.44	0.51	มาก
1.2	บอกวัตถุประสงค์และวิธีการวัดผลและประเมินผลเกณฑ์	4.31	0.79	มาก
1.3	สอนตรงกำหนดการสอนในแต่ละสัปดาห์	4.38	0.72	มาก
1.4	สอนครบเนื้อหาวิชาตามหลักสูตร	4.06	0.77	มาก
1.5	วิธีการสอนคำอธิบายที่ทำให้เข้าใจง่ายหรือได้เข้าใจมาก	4.44	0.73	มาก
1.6	เปิดโอกาสให้นักศึกษาซักถาม และตอบข้อสงสัยเกี่ยวกับเนื้อหาวิชา	4.25	0.77	มาก
1.7	กำหนดมอบหมายงาน/รายงาน/ค้นคว้าเพิ่มเติม	4.16	0.83	มาก
1.8	ตรวจงานอย่างสม่ำเสมอและส่งคืนตามเวลาที่เหมาะสม	4.44	0.81	มาก
1.9	แจ้งผลการสอบให้นักศึกษาทราบทุกครั้งหลังการสอบ	4.13	0.81	มาก
1.10	เปิดโอกาสให้นักศึกษาสอบถามเกี่ยวกับคะแนนสอบ	4.56	0.63	มากที่สุด
	รวม	4.32	0.74	มาก



รูปที่ 4.3 แสดงแผนภูมิการประเมินความพึงพอใจด้านวิธีการสอน วิธีวัดผลและประเมินผลการเรียน

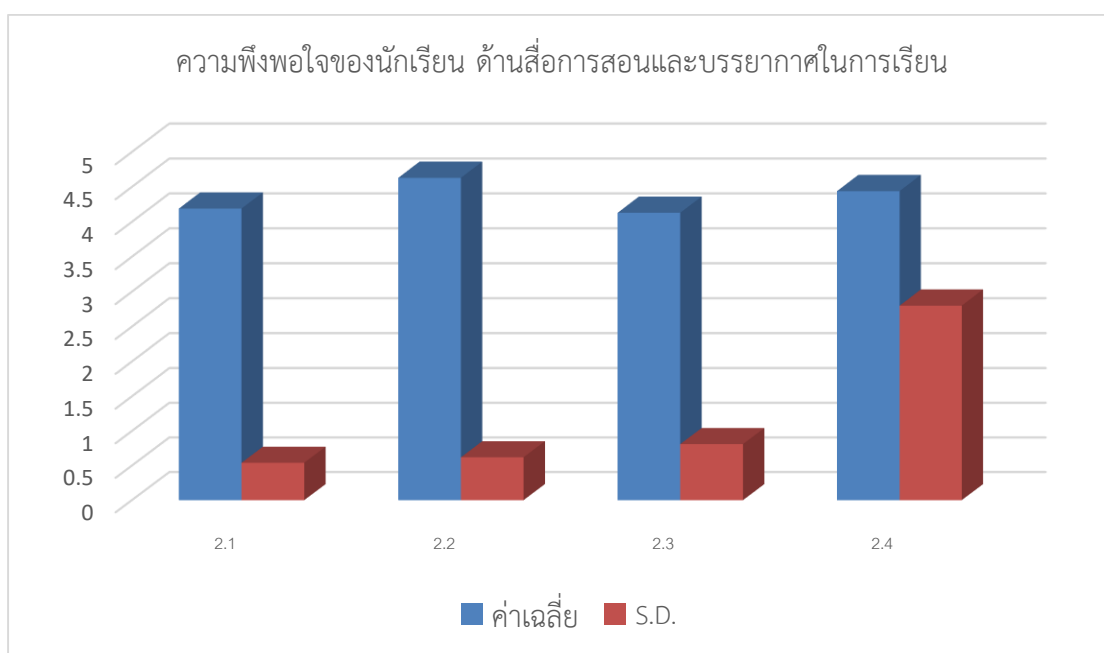
จากตารางที่ 4.2 พบว่า นักเรียน มีความพึงพอใจต่อคุณภาพการสอนวิชา งานเครื่องล่างและส่งกำลังยานยนต์ ด้านวิธีการสอน วิธีวัดผลและประเมินผลการเรียน โดยรวมอยู่ใน ระดับมาก

(  $\bar{X} = 4.32$  , S.D. = 0.74 ) เมื่อพิจารณาเป็นรายข้อพบว่า นักเรียน มีความพึงพอใจมากที่สุด 1 ข้อ มีค่าเฉลี่ยความพึง พ้อใจสูงสุดคือ เปิดโอกาสให้นักศึกษา สอบถามเกี่ยวกับคะแนนสอบ

(  $\bar{X} = 4.56$  , S.D. = 0.63 ) และมีค่าเฉลี่ยความพึง พ้อใจต่ำสุด คือ สอนครบเนื้อหาวิชาตามหลักสูตร (  $\bar{X} = 4.06$  , S.D. = 0.77 )

ตารางที่ 4.3 ค่าเฉลี่ย ส่วนเบี่ยงเบนมาตรฐาน ความพึงพอใจของนักเรียน ที่มีต่อการจัดการเรียน การสอนวิชางานเครื่องล่างและส่งกำลังยานยนต์ ด้านสื่อการสอนและบรรยากาศในการ เรียน

ลำดับ	2. ความพึงพอใจของนักเรียน ด้านสื่อการสอนและ บรรยากาศในการเรียน	$\bar{X}$	S.D.	ระดับความ พึงพอใจ
2.1	มีเอกสารประกอบการสอนที่เหมาะสมกับเนื้อหารายวิชา	4.16	0.54	มาก
2.2	ใช้สื่อการสอนทันสมัยและเนื้อหาที่เข้าใจได้มากขึ้น	4.63	0.62	มากที่สุด
2.3	มีการทดสอบย่อยของหน่วยการเรียนรู้/บทเรียนอย่าง ต่อเนื่อง	4.13	0.81	มาก
2.4	นักศึกษาได้ใช้หรือปฏิบัติด้วยเครื่องมือที่เหมาะสมและอยู่ ในสภาพที่ดี	4.44	0.81	มาก
รวม		4.34	0.72	มาก



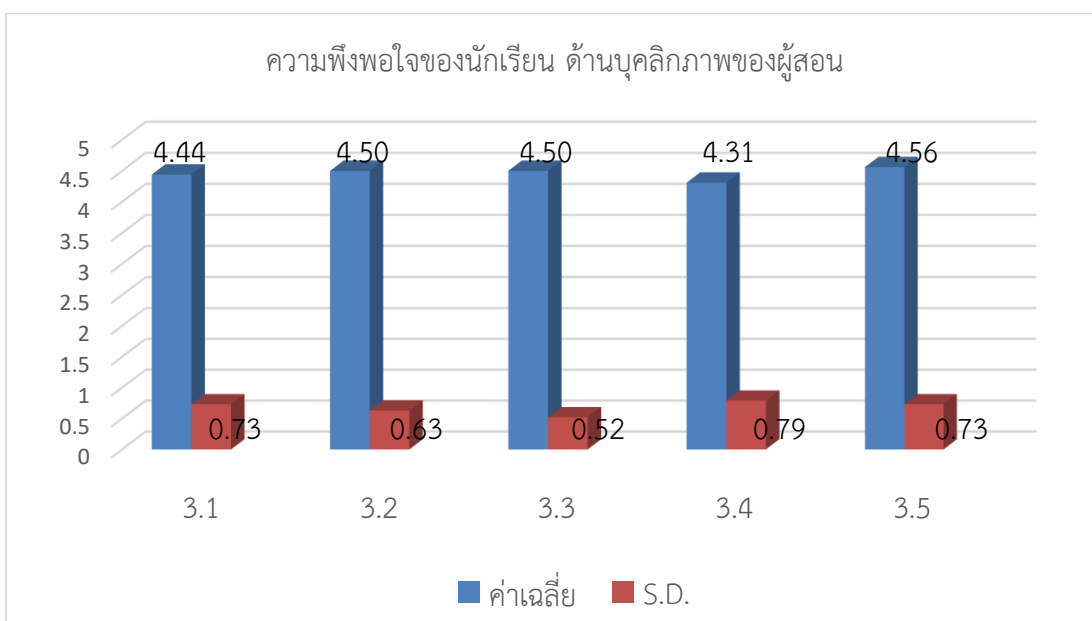
รูปที่ 4.4 แสดงแผนภูมิความพึงพอใจของนักเรียน ด้านสื่อการสอนและบรรยากาศในการเรียน

จากตารางที่ 4.3 พบว่า นักเรียน มีความพึงพอใจต่อการจัดการเรียนการสอนวิชางาน เครื่องล่างและส่งกำลังยานยนต์ ด้านสื่อการสอนและบรรยากาศในการเรียน โดยรวมอยู่ในระดับ มาก ที่สุด ( $\bar{X} = 4.34$ , S.D. = 0.72) เมื่อพิจารณาเป็นรายข้อพบว่า นักเรียน มีความพึงพอใจ มากที่สุด คือ ใช้สื่อการสอนทันสมัยและเนื้อหาที่เข้าใจได้มากขึ้น ( $\bar{X} = 4.63$ , S.D. = 0.62)

และมีค่าเฉลี่ย ความพึงพอใจต่ำสุด คือ มีการทดสอบย่อยของหน่วยการเรียนรู้/บทเรียนอย่างต่อเนื่อง ( $\bar{X} = 4.13$ , S.D. = 0.81)

ตารางที่ 4.4 ค่าเฉลี่ย ส่วนเบี่ยงเบนมาตรฐาน ความพึงพอใจของนักเรียน ที่มีต่อการจัดการเรียน การสอนวิชางานเครื่องล่างและส่งกำลังยานยนต์ ด้านบุคลิกภาพของผู้สอน

ลำดับ	3. ความพึงพอใจของนักเรียน ด้านบุคลิกภาพของผู้สอน	$\bar{X}$	S.D.	ระดับความพึงพอใจ
3.1	ครูเข้าสอน/เลิกสอนตรงเวลา	4.44	0.73	มาก
3.2	แต่งกายสุภาพเรียบร้อยเป็นแบบอย่างที่ดีแก่นักศึกษา	4.50	0.63	มากที่สุด
3.3	ขณะสอนครูใช้ภาษาที่สุภาพ เหมาะสม	4.50	0.52	มากที่สุด
3.4	เสริมสร้างจริยธรรม คุณธรรมให้แก่นักศึกษาในห้องเรียน	4.31	0.79	มาก
3.5	ตักเตือน และชี้แนะเกี่ยวกับความประพฤติของนักศึกษา	4.56	0.73	มากที่สุด
รวม		4.46	0.67	มาก



รูปที่ 4.5 แสดงแผนภูมิความพึงพอใจของนักเรียน ด้านบุคลิกภาพของผู้สอน

จากตารางที่ 4.4 พบว่า นักเรียน มีความพึงพอใจต่อการจัดการเรียนการสอนวิชา งานเครื่องล่างและส่งกำลังยานยนต์ ด้านบุคลิกภาพของผู้สอน โดยรวมอยู่ในระดับ มาก ( $\bar{X} = 4.46$ , S.D. = 0.67) เมื่อพิจารณา เป็นรายข้อพบว่า นักเรียนมีความพึงพอใจมากที่สุด คือ การตักเตือน และ ชี้แนะเกี่ยวกับความประพฤติของนักศึกษา ( $\bar{X} = 4.56$ , S.D. = 0.73) และมีความพึงพอใจมีค่าเฉลี่ย ต่ำสุด คือ เสริมสร้างจริยธรรม คุณธรรมให้แก่นักศึกษาในห้องเรียน ( $\bar{X} = 4.31$ , S.D. = 0.79)

## บทที่ 5

### สรุป อภิปรายผล และข้อเสนอแนะ

จากการดำเนินโครงการศึกษาเรื่องความพึงพอใจของนักเรียน ได้ทำการศึกษาเกี่ยวกับการเรียนการสอน โดยผ่านความคิดเห็นของผู้เชี่ยวชาญ ที่มีประสบการณ์ด้านการสอน โดยประเมินหาคุณภาพจากนักเรียนจำนวน 16 คน และนำผลมาวิเคราะห์แต่ละหัวข้อที่ทำการประเมินถึงความสอดคล้องตามความคิดเห็นโดยใช้ค่าเฉลี่ย และค่าส่วนเบี่ยงเบนมาตรฐาน มาสรุปอภิปรายผล และข้อเสนอแนะดังรายละเอียดต่อไปนี้

#### 5.1 สรุป

5.1.1 สรุปผลการดำเนินโครงการ ผลการศึกษาความพึงพอใจของนักเรียนที่มีต่อการจัดการเรียนการสอนวิชางานเครื่องล่างและส่งกำลังยานยนต์ พบว่า นักเรียนมีความพึงพอใจต่อการจัดการเรียนการสอนวิชางานเครื่องล่างและส่งกำลังยานยนต์ โดยรวมมีความพึงพอใจอยู่ในระดับ มาก เมื่อพิจารณาเป็นรายด้านพบว่า นักเรียนมีความพึงพอใจต่อการจัดการเรียนการสอน อยู่ในระดับมากที่สุด คือ ด้านบุคลิกภาพของผู้สอนเรียน โดยมีผลการวิเคราะห์เป็นรายด้านดังนี้

5.1.1.1 ด้านวิธีการสอน วิธีวัดผลและประเมินผลการเรียน นักเรียนมีความพึงพอใจต่อคุณภาพการสอนวิชา งานเครื่องล่างและส่งกำลังยานยนต์ ด้านวิธีการสอน วิธีวัดผลและประเมินผลการเรียน โดยรวมอยู่ในระดับมาก ( $\bar{X} = 4.32$ , S.D. = 0.74) เมื่อพิจารณาเป็นรายข้อพบว่า นักเรียน มีความพึงพอใจมากที่สุด 1 ข้อ มีค่าเฉลี่ยความพึงพอใจสูงสุดคือ เปิดโอกาสให้นักศึกษาสอบถามเกี่ยวกับคะแนนสอบ ( $\bar{X} = 4.56$ , S.D. = 0.63) และมีค่าเฉลี่ยความพึงพอใจต่ำสุด คือ สอนครบเนื้อหาวิชาตามหลักสูตร ( $\bar{X} = 4.06$ , S.D. = 0.77)

5.1.1.2 ด้านสื่อการสอนและบรรยากาศในการเรียน พบว่า นักเรียน มีความพึงพอใจต่อการจัดการเรียนการสอนวิชางานเครื่องล่างและส่งกำลังยานยนต์ ด้านสื่อการสอนและบรรยากาศในการเรียน โดยรวมอยู่ในระดับมากที่สุด ( $\bar{X} = 4.34$ , S.D. = 0.72) เมื่อพิจารณาเป็นรายข้อพบว่า นักเรียน มีความพึงพอใจมากที่สุดคือ ใช้สื่อการสอนทันสมัยและเนื้อหาที่เข้าใจได้มากขึ้น ( $\bar{X} = 4.63$ , S.D. = 0.62) และมีค่าเฉลี่ย ความพึงพอใจต่ำสุด คือ มีการทดสอบย่อยของหน่วยการเรียน/บทเรียนอย่างต่อเนื่อง ( $\bar{X} = 4.13$ , S.D. = 0.81)

5.1.1.3 ด้านบุคลิกภาพของผู้สอน นักเรียน มีความพึงพอใจต่อการจัดการเรียนการสอนวิชา งานเครื่องล่างและส่งกำลังยานยนต์ ด้านบุคลิกภาพของผู้สอน โดยรวมอยู่ในระดับ มาก ( $\bar{X} = 4.46$ , S.D. = 0.67) เมื่อพิจารณา เป็นรายข้อพบว่า นักเรียนมีความพึงพอใจมากที่สุด คือ การตักเตือน และชี้แนะเกี่ยวกับความประพฤติของนักศึกษา ( $\bar{X} = 4.56$ , S.D. = 0.73) และมีความพึงพอใจมีค่าเฉลี่ยต่ำสุด คือ เสริมสร้างจริยธรรม คุณธรรมให้แก่นักศึกษาในห้องเรียน ( $\bar{X} = 4.31$ , S.D. = 0.79)

## 5.2 อภิปรายผล

ผลการศึกษาความพึงพอใจของนักเรียน ที่มีต่อการจัดการเรียนการสอนวิชางานเครื่องล่างและส่งกำลังยานยนต์ พบว่า นักเรียนมีความพึงพอใจต่อการจัดการเรียนการสอนของครูวิทยาลัยการอาชีพบ้านฝื่อ โดยรวมมีความพึงพอใจอยู่ในระดับ มาก เมื่อพิจารณาเป็นรายด้าน พบว่า นักเรียนมีความพึงพอใจต่อ ด้านวิธีการสอน วิธีวัดผลและประเมินผลการเรียน ด้านสื่อการสอนและบรรยากาศในการเรียน และด้านบุคลิกภาพของผู้สอน ที่เป็นเช่นนี้อาจเป็นเพราะนักเรียนมีความพึงพอใจต่อการจัดการเรียนการสอนของครู ดังที่พนมพร ปิยธรรมาภรณ์ (2547) ได้ทำวิจัยเรื่อง การศึกษาความพึงพอใจของผู้เรียน ต่อการจัดการเรียนรู้ที่เน้นผู้เรียนเป็นสำคัญในโรงเรียนมัธยมศึกษา กลุ่มโรงเรียนกรมสามัญศึกษา กรุงเทพมหานครกลุ่มที่ 8 ผลการวิจัยพบว่าผู้เรียนระดับชั้นมัธยมศึกษาตอนต้น และระดับชั้นมัธยมศึกษาตอนปลาย มีความพึงพอใจต่อการจัดการเรียนรู้ที่เน้นผู้เรียนเป็นสำคัญในภาพรวมทุกด้านอยู่ในระดับ มาก ซึ่งสอดคล้องกับสุมิตรโชควิทยา (2549) ได้ทำวิจัย เรื่องการศึกษาความพึงพอใจในการจัดการเรียนการสอนหลักสูตรประกาศนียบัตรวิชาชีพ (ปวช.)

สอดคล้องกับชวณีย์พงศาพิชณ์ นพคุณ สุขสถาน วมลเหมือนคิดและสุนทรศักดิ์ศรี (2551) ได้ทำวิจัยเรื่อง ความพึงพอใจของนักศึกษาต่อการเรียนการสอนแบบบูรณาการ กรณีศึกษาวิชามนุษย์สัมพันธ์ ของนักศึกษาระดับปริญญาตรีของสถาบันเทคโนโลยี พระจอมเกล้าพระนครเหนือ ในรายวิชา 836350 มนุษย์สัมพันธ์ในปี การศึกษา 1/2550 จำนวน 391 คน ผลการวิจัยพบว่า ระดับความพึงพอใจของนักศึกษาที่มีต่อ การเรียนการสอนแบบบูรณาการ โดยรวมอยู่ในระดับสูง

## 5.3 ข้อเสนอแนะ

ครูผู้สอนควรศึกษาและวิเคราะห์ผลจากการวิจัยในครั้งนี้เพื่อเป็นประโยชน์ในการปรับปรุง พัฒนาการจัดการเรียนการสอน ให้มีความเหมาะสม ตรงตามความต้องการของผู้เรียน

ภาคผนวก ก แบบสอบถามความพึงพอใจของนักเรียน วิทยาลัยการอาชีพบ้านฝื่อ

**แบบสอบถามความพึงพอใจของนักเรียน วิทยาลัยการอาชีพบ้านฝื่อ**  
**ต่อการจัดการเรียนการสอนของครู**

**คำชี้แจง**

1. แบบสอบถามฉบับนี้สำหรับนักเรียน วิทยาลัยการอาชีพบ้านฝื่อ จังหวัดอุดรธานี มีวัตถุประสงค์เพื่อศึกษาความพึงพอใจของนักเรียน ต่อการจัดการเรียนการสอนของครูจึงไม่มีคำตอบที่ถูกต้องหรือผิดประการใด การที่จะได้รับข้อมูลให้บรรลุวัตถุประสงค์อย่างมีประสิทธิภาพก็โดยอาศัยการตอบแบบสอบถามที่ตรงกับทัศนะของนักเรียนให้มากที่สุด เพื่อที่ทางวิทยาลัยฯ จะได้นำข้อมูลไปเป็นแนวทางในการพัฒนาปรับปรุงการจัดการเรียนการสอนให้มีความพึงพอใจและมีคุณภาพต่อผู้เรียนสูงสุดในโอกาสต่อไป

2. ข้อมูลจากแบบสอบถามของนักเรียน ผู้วิจัยรับรองว่าจะเก็บเป็นความลับและไม่ทำให้เกิดความเสียหายแก่นักเรียนทั้งทางตรงและทางอ้อม ผู้วิจัยหวังเป็นอย่างยิ่งว่าจะได้รับความร่วมมือจากนักเรียนเป็นอย่างดีและขอขอบคุณมา ณ โอกาสนี้

3. นิยามศัพท์ในการตอบแบบสอบถาม

3.1 ครู หมายถึง ครูปฏิบัติงานสอนทุกแผนกวิชา ที่เป็นข้าราชการประจำ พนักงานราชการ ครูจ้างสอน ภูมิปัญญาท้องถิ่น ครูฝึกในสถานประกอบการ

3.2 ความพึงพอใจ หมายถึง ทัศนะหรือความรู้สึกส่วนร่วมในทางบวกต่อการสอนของครูทำให้เกิดความกระตือรือร้น มีความมุ่งมั่น มีขวัญกำลังใจส่งผลต่อความสำเร็จ

3.3 คุณภาพในการสอน หมายถึง ประสิทธิภาพในการแสดงออกด้านการสอนของครูที่นักเรียน สามารถสังเกตได้จากการสอนทั้งภาคทฤษฎีและภาคปฏิบัติ

4. แบบสอบถามแบ่งออกเป็น 2 ตอน คือ

ตอนที่ 1 เป็นคำถามเกี่ยวกับสถานภาพส่วนตัวของผู้รับการประเมินและผู้ตอบแบบสอบถาม

ตอนที่ 2 เป็นแบบสอบถามวัดความพึงพอใจของผู้เรียน

แบบประเมินการจัดการเรียนการสอน

วิทยาลัยการอาชีพบ้านฝื่อ

ภาคเรียนที่ 1 ปี การศึกษา 2568

รายละเอียดผู้ประเมิน

รายละเอียดผู้ถูกประเมิน

เพศ  ชาย  หญิง

ภาคเรียนที่ 1 ปี การศึกษา 2568

ระดับ  ปวช.  ปวส.

รายวิชาที่เรียน งานเครื่องยนต์เล็ก

สาขาวิชา ช่างยนต์ ครูผู้สอน นายภาราดล เวินน้อย

คำแนะนำ 1. การประเมินคุณภาพครูผู้สอนเพื่อเปิดโอกาสให้นักศึกษาได้แสดงความคิดเห็น เกี่ยวกับครูผู้สอน ในรายวิชานักศึกษาลงทะเบียน ในแต่ละภาคการศึกษา

หมายเหตุ 5 : ดีเยี่ยมหรือปฏิบัติทุกครั้ง

4 : ดีหรือปฏิบัติเกือบทุกครั้ง

3 : ปานกลางหรือปฏิบัติเป็นบางครั้ง

2 : พอใช้

1 : ควรปรับปรุง

หัวข้อประเมินคุณภาพการสอน / ระดับคะแนน		เกณฑ์ระดับคะแนน				
<b>1.วิธีการสอนวิธีวัดและประเมินผลการเรียน</b>		5	4	3	2	1
1.1	แจกคำอธิบายรายวิชา หัวข้อเรื่องที่จะเรียน เกณฑ์การวัดผล					
1.2	บอกวัตถุประสงค์และวิธีการวัดผลและประเมินผลในแต่ละหน่วย					
1.3	สอนตรงกำหนดการสอนในแต่ละสัปดาห์					
1.4	สอนครบเนื้อหาวิชาตามหลักสูตร					
1.5	มีวิธีการสอน คำอธิบายที่ทำให้เข้าใจง่ายหรือได้เข้าใจมากขึ้น					
1.6	เปิดโอกาสให้นักศึกษาซักถาม และตอบข้อสงสัยเกี่ยวกับเนื้อหาวิชา					
1.7	กำหนดมอบหมายงาน/รายงาน/ค้นคว้าเพิ่มเติม ในเนื้อหาวิชาที่เหมาะสม					
1.8	ตรวจงานอย่างสม่ำเสมอ และส่งคืนตามเวลาที่เหมาะสม					
1.9	แจ้งผลการสอบให้นักศึกษาทราบทุกครั้งหลังการสอบในเวลาที่เหมาะสม					
1.10	เปิดโอกาสให้นักศึกษาสอบถามเกี่ยวกับคะแนนหรือข้อสงสัยเกี่ยวกับผลการสอบ					
<b>2.สื่อการสอนและบรรยากาศในการเรียนการสอน</b>		5	4	3	2	1
2.1	มีเอกสารประกอบการสอนที่เหมาะสมกับเนื้อหาวิชา					
2.2	ใช้สื่อการสอนที่ทันสมัยและเนื้อหาที่เข้าใจได้มากขึ้น					
2.3	มีการทดสอบย่อยของหน่วยการเรียนอย่างต่อเนื่อง					
2.4	นักศึกษาได้ใช้หรือปฏิบัติด้วยเครื่องมือที่เหมาะสมและอยู่ในสภาพที่ดี					
<b>3.บุคลิกภาพของผู้สอน</b>		5	4	3	2	1
3.1	ครูเข้าสอนเข้าสอนตรงเวลา					
3.2	แต่งกายสุภาพเรียบร้อยเป็นแบบอย่างที่ดีแก่นักศึกษา					
3.3	ขณะสอน ครูผู้สอนใช้ภาษาที่สุภาพและเหมาะสม					
3.4	เสริมสร้างคุณธรรมจริยธรรมให้นักศึกษาในและนอกห้องเรียน					
3.5	ตักเตือน และชี้แนะเกี่ยวกับพฤติกรรมของนักศึกษาอยู่เสมอ					
<b>รวม</b>						

ข้อเสนอแนะ.....

ภาคผนวก ข

ภาพการประเมินแบบสอบถามความพึงพอใจของนักเรียน วิทยาลัยการอาชีพบ้านฝื่อ



รูปที่ ข.1 แสดงภาพการชี้แจงรายละเอียดเกี่ยวกับแบบสอบถาม



รูปที่ ข.2 แสดงภาพการตอบแบบสอบถาม

## บรรณานุกรม

- กิตานันท์มลิตทอง. (2540). เทคโนโลยีการศึกษาและนวัตกรรม. กรุงเทพมหานคร.
- จำ เนียร ช่วงโชติ. (2516).จิตวิทยาการรับรู้และการเรียนรู้. กรุงเทพมหานคร.
- ชัยยงค์ พรหมวงศ์. (2532). ชื่อเรื่องเอกสารการสอนชุดวิชาเทคโนโลยีการศึกษาและสื่อสาร  
พรรณณี ช. เจนจิต. (2528). จิตวิทยาการเรียนการสอน. กรุงเทพมหานคร:อมรินทร์การพิมพ์.
- มหาวิทยาลัยสุโขทัยธรรมมาธิราช. (2535). เอกสารการสอนชุดวิชาองค์การและการจัดการ  
งานบุคคล. กรุงเทพมหานคร: สำนักพิมพ์มหาวิทยาลัยสุโขทัยธรรมมาธิราช.
- ราชบัณฑิตยสถาน (2542). พจนานุกรมฉบับราชบัณฑิตยสถาน พุทธศักราช 2542.กรุงเทพฯ.
- วมิลสิทธ์ทรยางกูร (2526). พฤติกรรมมนุษย์กับ สภาพแวดล้อม.กรุงเทพ

ประวัติผู้วิจัย

## ประวัติผู้วิจัย



ชื่อ-นามสกุล นายภาราดล เวินน้อย  
วัน-เดือน-ปีเกิด 7 ธันวาคม 2544  
ที่อยู่ 162 ม.9 ต.บ้านเตี้อ อ.ท่าบ่อ จ.หนองคาย  
ประวัติการศึกษา 2559 มัธยมศึกษาตอนต้น โรงเรียนเตี้อวิทยาการ  
2562 ประกาศนียบัตรวิชาชีพ (สาขาช่างยนต์) วิทยาลัยเทคนิคหนองคาย  
2564 ประกาศนียบัตรวิชาชีพชั้นสูง (สาขาช่างยนต์) วิทยาลัยเทคนิคหนองคาย  
2566 ปริญญาตรี (สาขาครุศาสตร์อุตสาหกรรมเครื่องกล)  
มหาวิทยาลัยราชภัฏวชิรเวศานวิทยาเขตขอนแก่น  
ปัจจุบัน ทำงานที่วิทยาลัยการอาชีพบ้านผือ